



# SVSS

Schweiz. Vereinigung für die  
Sicherheit von Spielanlagen

## Generalversammlung

vom 20. Juni 2025 in Olten

# Herzlich Willkommen



# *Begrüssung*

**Andreas Hochstrasser, Präsident**

*Welcome*



## **Ablauf:**

1. Spielplätze der Stadt Olten Urs Kissling, Leiter Tiefbau der Stadt Olten
2. Ordentliche Generalversammlung des SVSS
3. Stand Mitglieder
4. Dank an den Vorstand
5. Budget 2026
6. Jahresrechnung 2024,
7. Bericht Revisor Entlastung vom Vorstand.
8. Mithilfe gesucht / Arbeitsgruppe
9. Eintrag von Prüffirmen
10. Anträge

Kaffeepause

## Ablauf:

– Fachliche Inputs

11. Info geplante Fachtagung vom Freitag, 21. November 2025

12. Rückblick der 10 Tages Schulung ‘Qualifizierte Fachperson’

13. Neues von der Normenfront

14. Umgang mit unterschiedlichen Prüfergebnissen

15. Umgang Giftpflanzen / Ergänzung zur GV 2024

16. Unfallgeschehen

17. Prüfen von Seilbahnen auf Spielplätzen

18. Montage von Aufhängungen bei Korbschaukeln

19. Neigung von Wippen

20. Risiko Bewertungen / ‘Gleiche Sicherheit auf andere Weise

21. Erfahrungen mit neuen Arten von Fallschutzbelägen (Kork, Hybrid-Systeme etc.

22. Fragen / Dank



# SVSS

Schweiz. Vereinigung für die  
Sicherheit von Spielanlagen

**Generalversammlung vom 20. Juni 2025**

**1. Spielplätze in Olten**

Input:

# Spielplätze der Stadt Olten

Urs Kissling, Leiter Tiefbau der Stadt Olten

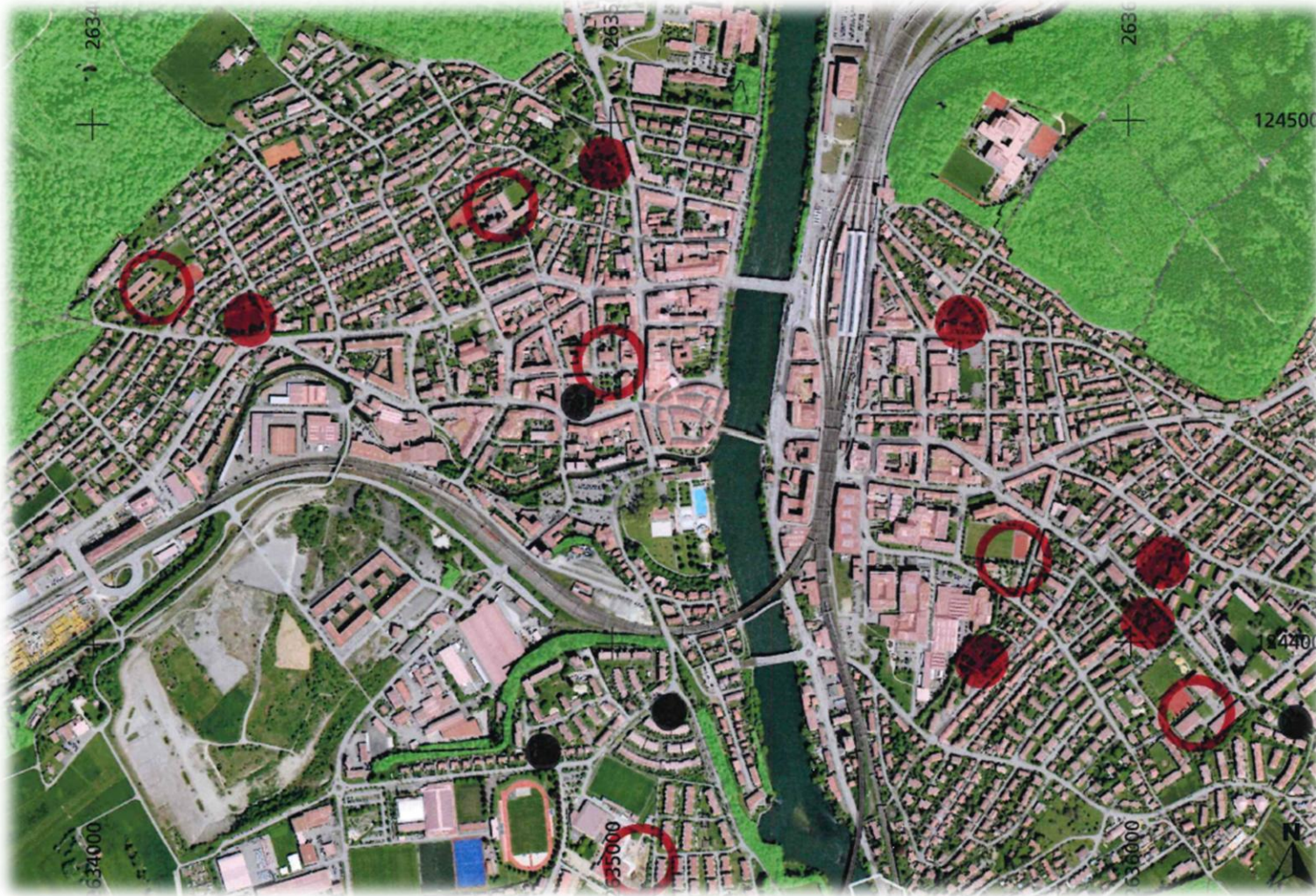


# Herzlich willkommen in der Stadt Olten

# Olten und seine Spielplätze

- ▶ Einwohnerzahl: knapp unter 20'000
- ▶ Spezialität: linke / rechte Stadtseite
- ▶ Anzahl Einwohner pro Spielplatz: 1'250 Einwohner/Spielplatz
- ▶ Fläche der Spielplätze (ohne Parkfläche) : 30'000 m<sup>2</sup>
- ▶ Fläche pro Einwohner: 1.5 m<sup>2</sup> /Einwohner

# Olten und seine Spielplätze



 Schulanlagen

 Parkanlagen

 kleine Spielplätze

# Organisation der Stadt Olten bezüglich Spielplätze

- ▶ Tiefbauamt: Erstellung und Überwachung
- ▶ Werkhof: Betrieb (Pflege, Reparatur, Reinigung)

# Entstehung der Spielplätze

## ► Früher

Garten- und Landschaftsplaner wurden beauftragt Parkanlagen zu erstellen.

Darin waren Spielplätze ein Teil der Anlage, nebst Erholung und Ruhe geniessen.

## ► Heute

Elterngruppierungen regen zu neuen Spielplätzen an.

# Platz der Begegnung vor 25 Jahren

## Ansprüche der Eltern in der Innenstadt:

- ▶ Pause für Kinder während «Einkaufen»
- ▶ nicht schmutzig werden
- ▶ toben und rennen (auspowern)
- ▶ übersichtliche Plätze
- ▶ Beschattung



# Trottermatte vor 25 und 15 Jahren

## Ansprüche der Eltern im Quartier:

- ▶ lange Aufenthalte möglich
- ▶ viel Abwechslung (Aktion)
- ▶ schmutzig werden ist erlaubt
- ▶ toben und rennen (auspowern)
- ▶ grosszügige Plätze
- ▶ Beschattung
- ▶ Ruhezeiten



# Stadtpark heute



# Sälischulhaus heute



# Planung heute, Beispiel Parkanlage Vögelgarten

## Festgestellte Bedürfnisse:

- ▶ Kinderspielplätze für verschiedene Jahrgänge
- ▶ Robinsonspielplatz
- ▶ öffentlicher Pétanqueplatz
- ▶ Parkanlage für Erholung (Bänke, Stühle)
- ▶ Spielwiese für Ballspiele
- ▶ Basketballbretter
- ▶ Grünanlage für das Auge (Rabatten, Blumen)
- ▶ Grünanlage für das Klima (Bäume, entsiegelte Flächen)
- ▶ Öffentliche WC-Anlage
- ▶ Voliere
- ▶ Bedürfnisse der Natur (Vögel, Insekten, Lurche, Igel, Dachs)
- ▶ Wasserzugang

# Planung heute, Beispiel Parkanlage Vögelgarten

## Vorgehen:

- ▶ Planersuche
- ▶ Partizipativer Prozess im Quartier
- ▶ Vorprojekte, Kostenprognose
- ▶ Baubewilligungen, Kosten und Projektumsetzung

## Spezielles:

Teilbereiche der Quartierstrassen können zu Gunsten der Parkanlage entsiegelt werden. Werkleitungen müssen aber meist bleiben.

# Probleme auf den Spielplätzen

## Nutzungsdruck:

- ▶ Zu viele Personen auf zu wenig Fläche (Vergrößerung anspruchsvoll)
- ▶ nicht erfüllte Ideen/Wünsche, z. B. Feuer machen in der Stadt (nur im Wald vorgesehen)
- ▶ Feste feiern nach 22.00h
- ▶ Reservationen von Teilen der Parkanlagen

*Daueraufgabe Stadt -und Quartierplanung*

## Ordnung bzw. Unordnung:

- ▶ Abfälle aller Art
- ▶ mangelnde Aufsicht der Kinder
- ▶ illegale Entsorgung

*Daueraufgabe Werkhof inkl. Wochenenden*

## Vandalismus:

- ▶ absichtliches Kaputtmachen
- ▶ Graffiti
- ▶ Zertrampeln von Rabatten
- ▶ Stehlen von Gegenständen
- ▶ Beschädigung von Bäumen und Spielgeräten

*Daueraufgabe Werkhof inkl. Wochenenden, Tiefbauamt und Kantonspolizei*

# Bemerkungen zur Wichtigkeit der Spielplätze

Die Spielplätze werden als sehr positiv aufgenommen, das Image ist anerkannt gut. Auch wenn etwas nicht in Ordnung ist, besteht ein breites Verständnis in der Bevölkerung.

Einzelne «Nörgeler» haben wir auch immer, diese sollen aber nicht wichtig werden dürfen.

# Finanzen

Die Stadt Olten konnte ihre Spielplätze gut erhalten und kontinuierlich erneuern.

Die Kredite wurden in der Regel gesprochen und bewegen sich zwischen CHF 500'000.– und CHF 1'000'000.– pro Spielplatzerneuerung.



# Fragen?



# Danke für Ihr Interesse



Input:

## Spielplätze der Stadt Olten

Urs Kissling, Leiter Tiefbau der Stadt Olten



Herzlichen  
Dank



# SVSS

Schweiz. Vereinigung für die  
Sicherheit von Spielanlagen

**Generalversammlung vom 20. Juni 2025**

**2. Ordentliche Generalversammlung des SVSS**

**Traktanden**

## Traktanden:

1. Spielplätze der Stadt Olten Urs Kissling, Leiter Tiefbau der Stadt Olten
2. Ordentliche Generalversammlung des SVSS
3. Stand Mitglieder
4. Dank an den Vorstand
5. Budget 2026
6. Jahresrechnung 2024,
7. Bericht Revisor Entlastung vom Vorstand.
8. Mithilfe gesucht / Arbeitsgruppe
9. Eintrag von Prüffirmen
10. Anträge



# Generalversammlung vom 20. Juni 2025

Wahl der Stimmenzähler

Abstimmung

Annahme Protokoll GV 2024 vom 21. Juni 2024





# SVSS

Schweiz. Vereinigung für die  
Sicherheit von Spielanlagen

**Generalversammlung vom 20. Juni 2025**

**3. Stand Mitglieder**

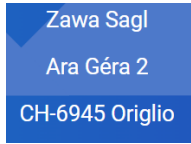
## 2. Aktueller Stand Mitglieder

# 53 (50) davon 48 Firmen und 5 (7) Einzelpersonen



<b>FIRMEN:</b>				<b>EINZELPERSONEN:</b>
atelier schelb+partner ag	Fuchs Thun AG	KuKuk Schweiz Gmbh	Rudolf Spielplatz AG	Grimm Andreas
Baumberger Hansjürg GmbH	Gartenbauschule Oeschberg	LudoCrea.ch GmbH	Seilerey Berger GmbH	Gojkovic Schasa
Besag AG	Gemeinde Birsfelden	motorsänger gmbh	Spielgarten GmbH	Reinhold Lischewski
Bürli Spiel- und Sportgeräte AG	<b>Gemfloor AG</b>	moveART GmbH	<b>Spielinklusion</b>	Patrick Niklaus
Carve Anstalt	giuadora AG	Murimoos werken und wohnen	Spielplatz Zone AG	Zawa Sagl
<b>Check Safety SA</b>	Göldi AG, Gartenbau	Oeko-Handels AG	Spiko GmbH	
Creaplay AG	GTSM Magglingen AG	opt AG	SPK Swiss AG	
<b>ChildsPlay GmbH</b>	HERZIG-Expertisen GmbH	<b>QS Spielplatz Sicherheit AG</b>	Stadtgrün Winterthur	
eibe AG	HINNEN Spielplatzgeräte AG	Playground design GmbH	Verein Bildungszentrum Gärtner	
Einwohnergemeinde Baar	IRIS-Spielwelten GmbH	Proxylon Särl	Walo Bertschinger AG	
Fachstelle Spielraum	Kinderland Neeser AG	Realsport SA	Wipfli Spielplatz-Unterhalt GmbH	
FS Fallschutzbelag AG	krummholz gmbh	RICOTER Erdaufbereitung AG	zingg Gartengestaltung ag	

(Stand GV 2025)  
**ROT neu**



Stadt Winterthur



OESCHBERG



LudoCrea.ch  
Spielraumkonzepte



spielplatz zone  
Spiel Freude und Sicherheit: Beratungen, Kontrollen, Schulungen

KRUMMHOLZ



zingg Gartengestaltung  
VON DER KUNST, IM GARTEN ZU HAUSE ZU SEIN



PROXYLON



muri moos  
werken und wohnen



Privatpersonen: Peter Gardo, Rohrbach / Patrick Niklaus, Schafisheim / Sascha Gojkovic / Andreas Grimm, Bettlach / Yvonne Bindbeutel, Goldau

## Teilnehmerliste





# SVSS

Schweiz. Vereinigung für die  
Sicherheit von Spielanlagen

**Generalversammlung vom 20. Juni 2025**

**4. Dank an die Vorstandsmitglieder**

## – Vorstand



Andreas Hochstrasser  
Gründungsmitglied  
Präsident



Thomas Gerster  
Vizepräsident  
Protokollführer



Oliver v. Trzebiatowski  
Gründungsmitglied  
Kassier



Yvonne Bindbeutel  
Admin  
Fachgruppe

 *Sicherer  
Dank!*



# SVSS

Schweiz. Vereinigung für die  
Sicherheit von Spielanlagen

**Generalversammlung vom 20. Juni 2025**

**5. Budget 2026**

## Budget 2026



<b>Budget 2026</b>	<b>Einnahmen</b>	<b>Ausgaben</b>	<b>Rechnung 2024</b>	<b>Einnahmen</b>	<b>Ausgaben</b>
Mitgliederbeiträge	8'000.00			7'300.00	
Kurse / Schulungen	1'000.00	1'000.000			
Sponsoring an Tagungen		-			
Übriger Ertrag (Sonstige Leistungen)		-			
Personalaufwand (Kurse, Büro etc.)		-			
Übriger betrieblicher Aufwand		5'500.00			2533.40
Raumaufwand z.B. GV		2'000.00			675.00
EDV-Aufwand (Bewirtschaftung)		500.00			
Unterhalt, Reparaturen, Leasing		-			
Fachtagung 2025		-			
Verwaltungsaufwand		1'000.00			
Werbeaufwand		-			
Sonstiger Betriebsaufwand (Spesen)		2'000.00			1885.40
Steuern		1'000.00			
Rückstellungen / Reserve		-			
<b>Total</b>	<b>9'000.00</b>	<b>7'500.00</b>		<b>7'300.00</b>	<b>4'766.60</b>
<b>Ertrag</b>	<b>1'500.00</b>			<b>2'533.40</b>	



# SVSS

Schweiz. Vereinigung für die  
Sicherheit von Spielanlagen

**Generalversammlung vom 20. Juni 2025**

**6. Jahresrechnung 2024**

## Finanzen

- Jahresrechnung 2024
- Entlastung vom Vorstand - Abstimmung



## Bilanz

<b>Aktiven</b>	<b>31.12.2024 CHF</b>	<b>31.12.2023 CHF</b>
<b>Umlaufvermögen</b>	<b>22'414.06</b>	<b>24'177.76</b>
<b>Flüssige Mittel</b>	<b>22'414.06</b>	<b>8'727.76</b>
Post	22'414.06	8'727.76
<b>Forderungen aus Lieferungen und Leistungen</b>	<b>-</b>	<b>15'450.00</b>
<b>Übrige kurzfristige Forderungen</b>	<b>-</b>	<b>-</b>
<b>Aktive Rechnungsabgrenzungen</b>	<b>-</b>	<b>-</b>
<b>Anlagevermögen</b>	<b>-</b>	<b>-</b>
<b>Sachanlagen</b>	<b>-</b>	<b>-</b>
Mobile Sachanlagen	-	-
<b>Total Aktiven</b>	<b>22'414.06</b>	<b>24'177.76</b>

<b>Passiven</b>	<b>31.12.2024 CHF</b>	<b>31.12.2023 CHF</b>
<b>Fremdkapital</b>	<b>1'513.40</b>	<b>7'983.70</b>
Kurzfristiges Fremdkapital	1'513.40	7'983.70
Verbindlichkeiten aus Lieferungen und Leistungen	-	-
Kurzfristige verzinsliche Verbindlichkeiten	-	-
Übrige kurzfristige Verbindlichkeiten	-	-
Passive Rechnungsabgrenzungen	1'513.40	7'983.70
Langfristiges Fremdkapital	-	-
Langfristige verzinsliche Verbindlichkeiten	-	-
Rückstellungen	-	-
<b>Eigenkapital</b>	<b>20'900.66</b>	<b>16'194.06</b>
Freiwillige Gewinnreserven	-	-
Gewinnreserven	-	-
<b>Bilanzgewinn/Verlust</b>	<b>20'900.66</b>	<b>16'194.06</b>
Vortrag	16'194.06	10'000.01
Jahresergebnis	4'706.60	6'194.05
<b>Total Passiven</b>	<b>22'414.06</b>	<b>24'177.76</b>

<b>Erfolgsrechnung</b>	<b>2024</b>	<b>2023</b>
	<b>CHF</b>	<b>CHF</b>
<b>Nettoerlöse aus Lieferungen und Leistungen</b>	<b>7'300.00</b>	<b>24'975.00</b>
Mitgliederbeiträge	7'300.00	6'275.00
Übriger Ertrag (Zerifikatsgebühren)	-	9'000.00
Ertrag aus Leistungen für SSC	-	9'700.00
<b>Materialaufwand</b>	<b>-</b>	<b>-</b>
<b>Bruttogewinn</b>	<b>7'300.00</b>	<b>24'975.00</b>
<b>Personalaufwand</b>	<b>-</b>	<b>-</b>
<b>Übriger betrieblicher Aufwand</b>	<b>-2'533.40</b>	<b>-18'720.95</b>
Raumaufwand (GV)	-675.00	-15'375.70
EDV-Aufwand	-	-
Unterhalt, Reparaturen, Leasing	-	-
Verwaltungsaufwand	-	-2'511.55
Werbeaufwand	-	-
Sonstiger Betriebsaufwand (Spesen)	-1'858.40	-833.70
<b>Betriebsergebnis vor Zinsen und Abschreibungen</b>	<b>4'766.60</b>	<b>6'254.05</b>
<b>Abschreibungen</b>	<b>-</b>	<b>-</b>
<b>Betriebsergebnis vor Zinsen</b>	<b>4'766.60</b>	<b>6'254.05</b>

<b>Erfolgsrechnung</b>	<b>2024</b>	<b>2023</b>
	<b>CHF</b>	<b>CHF</b>
<b>Nettoerlöse aus Lieferungen und Leistungen</b>	<b>7'300.00</b>	<b>24'975.00</b>
Mitgliederbeiträge	7'300.00	6'275.00
Übriger Ertrag (Zerfikatsgebühren)	-	9'000.00
Ertrag aus Leistungen für SSC	-	9'700.00
<b>Materialaufwand</b>	<b>-</b>	<b>-</b>
<b>Bruttogewinn</b>	<b>7'300.00</b>	<b>24'975.00</b>
<b>Personalaufwand</b>	<b>-</b>	<b>-</b>
<b>Übriger betrieblicher Aufwand</b>	<b>-2'533.40</b>	<b>-18'720.95</b>
Raumaufwand (GV)	-675.00	-15'375.70
EDV-Aufwand	-	-
Unterhalt, Reparaturen, Leasing	-	-
Verwaltungsaufwand	-	-2'511.55
Werbeaufwand	-	-
Sonstiger Betriebsaufwand (Spesen)	-1'858.40	-833.70
<b>Betriebsergebnis vor Zinsen und Abschreibungen</b>	<b>4'766.60</b>	<b>6'254.05</b>
<b>Abschreibungen</b>	<b>-</b>	<b>-</b>
<b>Betriebsergebnis vor Zinsen</b>	<b>4'766.60</b>	<b>6'254.05</b>

<b>Finanzerfolg</b>	<b>-60.00</b>	<b>-60.00</b>
Finanzertrag	-	-
Finanzaufwand (Zins Darlehen)	-	-
Finanzaufwand (Kontoführung Postfinance)	-60.00	-60.00
<b>Betriebsergebnis</b>	<b>4'706.60</b>	<b>6'194.05</b>
<b>Betriebsfremder Erfolg</b>	<b>-</b>	<b>-</b>
Betriebsfremder Ertrag	-	-
Betriebsfremder Aufwand	-	-
<b>Unternehmensergebnis</b>	<b>4'706.60</b>	<b>6'194.05</b>
<b>Ausserordentlicher, einmaliger oder periodenfremder Erfolg</b>	<b>-</b>	<b>-</b>
Ausserordentlicher Ertrag	-	-
Ausserordentlicher Aufwand	-	-
<b>Jahresergebnis vor Steuern</b>	<b>4'706.60</b>	<b>6'194.05</b>
Direkte Steuern	-	-
<b>Jahresergebnis</b>	<b>4'706.60</b>	<b>6'194.05</b>

## Antrag über die Verwendung des Bilanzgewinnes

Der Vorstand schlägt vor, das Jahresergebnis wie folgt zu verwenden:

	31.12.2024 CHF	31.12.2023 CHF
<b>Vortrag 1.1.</b>	<b>16'194.06</b>	<b>10'000.01</b>
Jahresergebnis	4'706.60	6'194.05
<b>Bilanzgewinn 31.12.</b>	<b>20'900.66</b>	<b>16'194.06</b>
Zuweisung an die freiwillige Gewinnreserve		
<b>Vortrag auf neue Rechnung</b>	<b>20'900.66</b>	<b>16'194.06</b>

– **Abstimmung** wollen wir «Arbeitsgruppen» JA / NEIN





# SVSS

Schweiz. Vereinigung für die  
Sicherheit von Spielanlagen

**Generalversammlung vom 20. Juni 2025**

**7. Bericht Revisor / Entlastung Vorstand**

- **Bericht Rechnungsrevisor**
- **Wahl Stimmzähler**



## Revisionsbericht SVSS

zuhanden der Generalversammlung

Wallisellen, 03.06.2025

Sehr geehrte Damen und Herren

Der unterzeichnende Revisor hat die Jahresrechnung (Bilanz- und Erfolgsrechnung) des Vereins SVSS Schweizerische Vereinigung für die Sicherheit von Spielanlagen für das Berichtsjahr 2024 am 03.06.2025 geprüft.

Es wird folgendes festgehalten:

- Die vorgelegte Jahresrechnung wurde im üblichen Rahmen geprüft. Die Darstellung der Geschäftsergebnisse und der Vermögenslage wurde, dem Gesetz und den Statuten des Vereins entsprechend, ordnungsgemäss geführt.
- Die Buchungen stimmen mit den Belegen überein, die Rechnungsstellungen sind begründet und das Vermögen ist durch entsprechende Belege ausgewiesen.
- Die Rechnung schliesst mit einem Ertragsüberschuss von CHF 4'706.60 ab. Dadurch erhöht sich das Eigenkapital bzw. die Reserven des Vereins per 31. Dezember 2024 auf CHF 20'900.66.

Der Revisor stellt folgende Anträge:

1. Die Jahresrechnung 2024 sei zu genehmigen und der Kassenführerin Frau Anastasija Jovanovic sei unter Verdankung der geleisteten Arbeit Décharge zu erteilen.
2. Dem gesamten Vorstand mit dem Präsidenten Herrn Andreas Hochstrasser sei für ihren Einsatz der Dank auszusprechen und ebenfalls Décharge zu erteilen.

Der Revisor

Martin Pfyffer



## – Entlastung Vorstand





# SVSS

Schweiz. Vereinigung für die  
Sicherheit von Spielanlagen

**Generalversammlung vom 21. Juni 2024**

**8. Mithilfe gesucht / Arbeitsgruppen**



Mithilfe gesucht...



Andreas Hochstrasser  
Gründungsmitglied  
Präsident



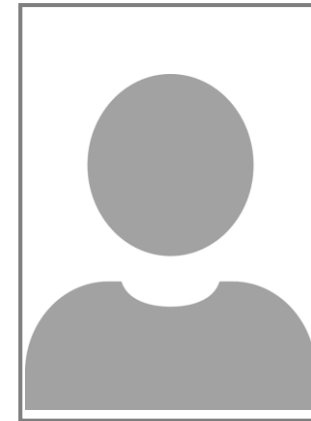
Thomas Gerster  
Vizepräsident  
Protokollführer



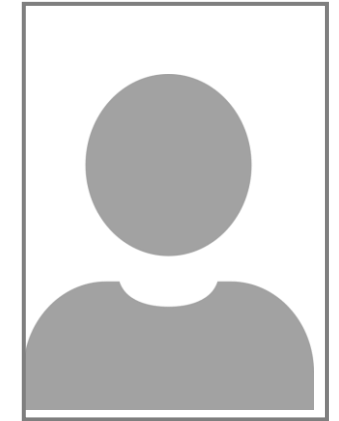
Oliver v. Trzebiatowski  
Gründungsmitglied  
Kassier



Yvonne Bindbeutel  
Admin  
Fachgruppe



Vakant  
Webmaster/CIO



Vakant  
Kommunikation &  
Mitgliederverzeichnis

Wir suchen Unterstützung für eine tolle Sache...

## ■ Arbeitsgruppen des SVSS



- Behindertengerechtigkeit
- Spielgeräte für alle
- Zugänglichkeit
- ...



- Arbeitsgruppen des SVSS

Wie weiter?

Diskussion





# SVSS

Schweiz. Vereinigung für die  
Sicherheit von Spielanlagen

**Generalversammlung vom 20. Juni 2025**

**9. Eintrag für Prüffirmen**

# Eintrag für Prüffirmen auf der Homepage der SVSS





# SVSS

Schweiz. Vereinigung für die  
Sicherheit von Spielanlagen

## **Generalversammlung vom 20. Juni 2025**

### **10. Anträge**

## Anträge

Keine eingegangen

FRAGEN?





# SVSS

Schweiz. Vereinigung für die  
Sicherheit von Spielanlagen

## Kaffeepause



# SVSS

Schweiz. Vereinigung für die  
Sicherheit von Spielanlagen

**Generalversammlung vom 20. Juni 2025**

**11. Info Fachtagung**

GV vom 20.06.2025

# Fachtagung 2025

**Freitag, 21. November 2025**

Swiss Safety Center AG, Richtistrasse 17, 8304 Wallisellen



**11. Fachtagung Spielplatzsicherheit**

***„Inklusion beginnt im  
Sandkasten – sicher spielen,  
gemeinsam entdecken“***

# Fachtagung 2025

## Programm Netzwerkanlass 21. November 2025 Vormittag:

ab 8.30	Eintreffen der Teilnehmenden; Begrüssungskaffee	13.30	<b>«Planen und bauen Sie uns einen inklusiven Spielplatz.»</b> Ein Spielplatzbauer erläutert seine Erfahrungen mit umgesetzten Projekten. Auf was kommt es an? Wird nun alles anders? Urs Wiskemann / Jonas Trudel, motorsänger gmbh, spielplatzbau
9.15	<b>Begrüssung und Einstieg</b> Stefan Meile, Moderation  <b>SVSS: Informationen des Verbandes</b> Andreas Hochstrasser, Präsident SVSS Schweizerische Vereinigung für die Sicherheit von Spielanlagen  <b>Bau- und Inspektionen von (neuen) Spielplatzanlagen</b> <ul style="list-style-type: none"><li>• <b>Unsicherheiten bei der Auslegung der Normendetails</b></li><li>• <b>«Grauzonen»-Fälle und häufige Diskussionen</b></li></ul> Andreas Hochstrasser, Präsident SVSS Schweizerische Vereinigung für die Sicherheit von Spielanlagen		<b>Beurteilung von Spiel- und Freizeitsportanlagen auf die Inklusion. Unsere Erfahrungen in der Anwendung.</b> Auf welchen Grundlagen stützt sich eine Beurteilung von Spielplatz-Anlagen ab? Was für Beurteilungs-Merkmale gibt es? Samuel Hochstrasser / Stefan Meile, Swiss Safety Center AG
10.15	<b>Pause / Netzwerken</b>		<b>Stolpersteine in der Spielplatzplanung bezüglich den Anforderungen nach Inklusion.</b> Andreas Hochstrasser, Präsident SVSS Schweizerische Vereinigung für die Sicherheit von Spielanlagen
10.40	<b>«ERLEBNIS Spielplatz»: Was macht es für Kinder im Autismus-Spektrum besonders?»</b> Mona Hepp, autismus schweiz  <b>Zwischen kleinen Schritten und grossen Worten</b> <b>Ein Kind, zwei Diagnosen – Familienleben zwischen Therapie, Alltag und Akzeptanz</b> Wie mein Kind eigene Wege findet, um mitzumachen, mitzuspielen und dabei zu sein – und wie Inklusion genau dort beginnt: im gemeinsamen Spiel. Yvonne Bindbeutel, Spielklusion, Landschaftsarchitektin für Spielräume / Vorstandsmitglied Verein Kleinwüchsige Personen		<b>«Inklusion – wie geht das?»</b> <b>Ein Blick auf Deutschlands Spielräume.</b> Peter Schraml, Massstab Mensch, München
		15.10	<b>Publikumsfragen, Schlussdiskussion</b>
		15.30	<b>Schlussworte &amp; Fazit / Bemerkungen zum Anlass</b> Abgabe von Teilnahme-Bestätigungen (gilt als Weiterbildungstag im Spielplatzwesen)
		15.45	<b>Ende der 11. Fachtagung Spielplatzsicherheit</b>



# SVSS

Schweiz. Vereinigung für die  
Sicherheit von Spielanlagen

## **Generalversammlung vom 20. Juni 2025**

### **12. Rückblick Lehrgang Qualifizierte Spielplatzfachperson**

## Qualifizierte Spielplatzfachperson SSC

Lehrgang Frühjahr 2025

Teilnehmer 8 Pers.

Abgeschlossen 6 Pers.

Prüfung bestanden 5 Pers.

## Link:

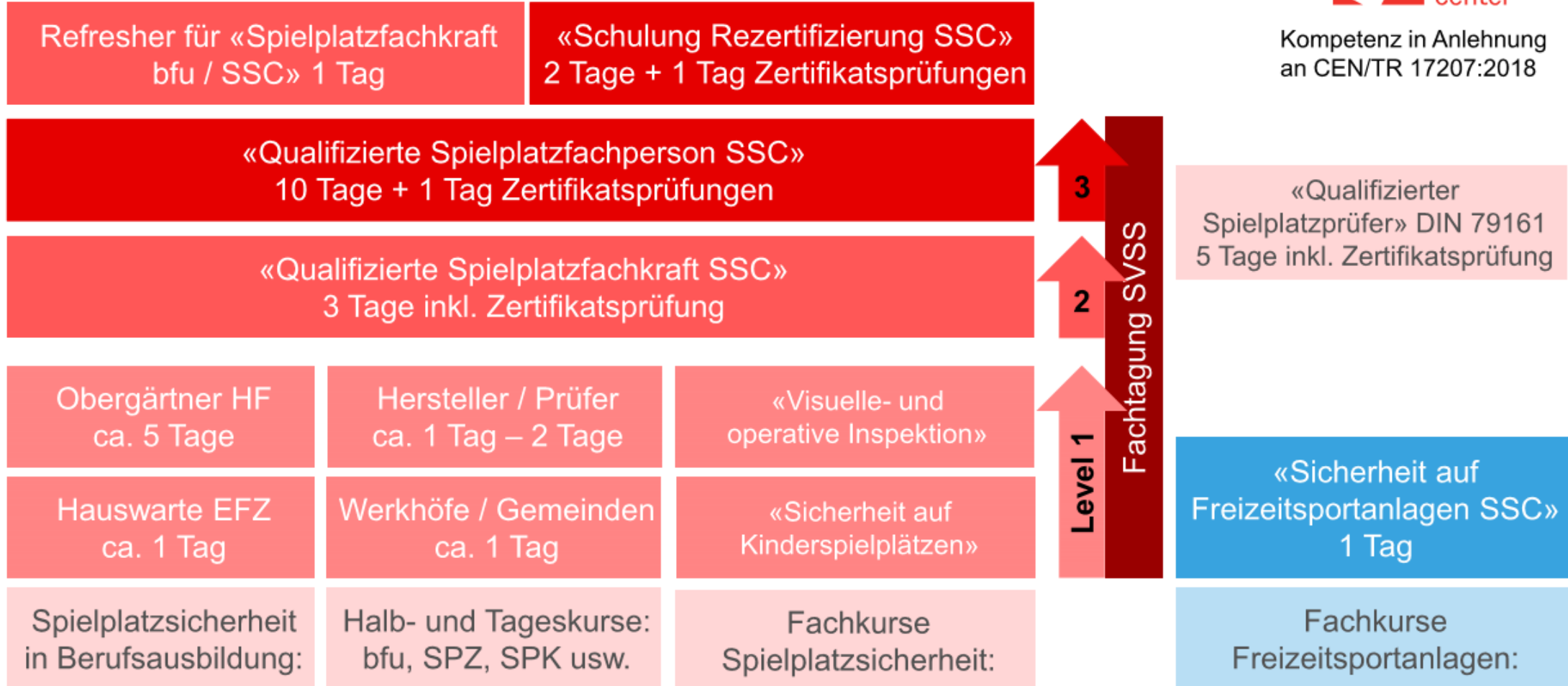
<https://www.srf.ch/play/tv/10-vor-10/video/in-der-schweiz-fehlen-bewegungsfoerderne-spielplaetze?urn=urn:srf:video:19dc44f5-a787-4477-b789-7815a9b38525>



## Fachkurse, Lehrgänge und Ausbildungen Schweiz «Spielplatz- und Freizeitsportanlagen-Sicherheit»



Kompetenz in Anlehnung  
an CEN/TR 17207:2018



Dieser Teil der EN 1176 sollte im Zusammenhang mit den folgenden Normen gelesen werden:

- EN 1177, *Stoßdämpfende Spielplatzböden — Bestimmung der kritischen Fallhöhe*
- CEN/TR 16467:2013, *Barrierefreie Kinderspielplatzgeräte*
- CEN/TR 16598:2014, *Sammlung von grundsätzlichen Überlegungen zur EN 1176 — Anforderungen*
- CEN/TR 16396:2012, *Kinderspielplatzgeräte — Antworten zu Interpretationsanfragen zur EN 1176:2008 und deren Teilen*
- CEN/TR 16879:2016, *Standortwahl von Spielplatz- und anderen Freizeitanlagen — Ratschlag zu Verfahren für Anordnung und Trennung*



EN 818-2:1996+A1:2008, *Kurzgliedrige Rundstahlketten für Hebezwecke — Sicherheit — Teil 2: Mitteltolerierte Rundstahlketten für Anschlagketten — Güteklasse 8*

EN 818-3:1999+A1:2008, *Kurzgliedrige Rundstahlketten für Hebezwecke — Sicherheit — Teil 3: Mitteltolerierte Rundstahlketten für Anschlagketten — Güteklasse 4*

EN 1177, *Stoßdämpfende Spielplatzböden — Bestimmung der kritischen Fallhöhe*

EN 1991-1-2, *Eurocode 1: Einwirkungen auf Tragwerke — Teil 1-2: Allgemeine Einwirkungen — Brandeinwirkungen auf Tragwerke*

EN 1991-1-3, *Eurocode 1: Einwirkungen auf Tragwerke — Teil 1-3: Allgemeine Einwirkungen — Schneelasten*

EN 1991-1-4, *Eurocode 1: Einwirkungen auf Tragwerke — Teil 1-4: Allgemeine Einwirkungen — Windlasten*

EN 13411-3, *Endverbindungen für Drahtseile aus Stahldraht — Sicherheit — Teil 3: Pressklemmen und Verpressen*

EN 13411-5, *Endverbindungen für Drahtseile aus Stahldraht — Sicherheit — Teil 5: Drahtseilklemmen mit U-förmigem Klemmbügel*

EN ISO 2307, *Faserseile — Bestimmung einiger physikalischer und mechanischer Eigenschaften (ISO 2307:2019)*

EN ISO 4892-3, *Kunststoffe — Künstliches Bestrahlen oder Bewittern in Geräten — Teil 3: UV-Leuchtstofflampen (ISO 4892-3:2016)*

## Qualifizierte Spielplatzfachperson SSC

### Lehrgang Qualifizierte Spielplatzfachperson



Mit Abschluss in die Fachrichtungen Spielplatzinspektion und  
Spielplatzbau



#### Kurstage 2026

Mi, 11.02.2026

Do, 12.02.2026

Mi, 25.02.2026

Do, 26.02.2026

Mi, 11.03.2026

Do, 12.03.2026

Mi, 25.03.2026

Do, 26.03.2026

Mi, 15.04.2026

Do, 16.04.2026

Voraussetzungen: Abgeschlossener Grundkurs zur «Qualifizierte Spielplatzfachkraft», oder Spielplatz-  
Kurse beim TÜV (Deutschland) oder 3 Jahre Praxiserfahrung in der Planung, im Bau oder Unterhalt  
von Kinderspielplätzen

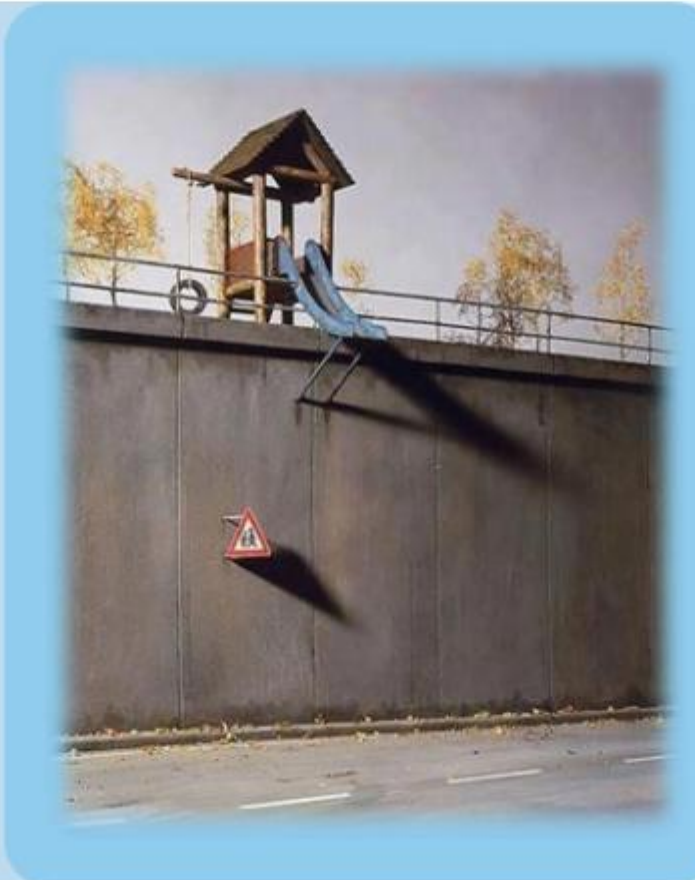
## Anforderungen an ein Spielplatz

### Welche Anforderungen muss ein Spielplatz erfüllen?



Es muss dem Zweck entsprechen, nach:

- Funktion, Spielwert
- Verarbeitung
- Bedienung
- Belastung
- Material
- Instandhaltung
- Lebensdauer
- Sicherheit



Es muss die gesetzlichen Anforderungen erfüllen:

- Öffentliches Recht
- Produktsicherheit
- Umwelt, Lärm,
- Zivilrecht
- Produkthaftungspflicht
- Strafrecht
- Gesundheit
- Sachschaden

## Sicherheitstechnische Anforderungen - 4.2 Konstruktion und Herstellung

### 4.2.4 Absturzsicherung 4.2.4.3 Geländer



Aufgabe: Wie beurteilen Sie diese Situation in Bezug auf die Absturzsicherung?



1-6

.....

.....

.....

.....

.....

.....

.....

.....

.....

.....



1-7

.....

.....

.....

.....

.....

.....

.....

.....

.....

.....

## Sicherheitstechnische Anforderungen - 4.2 Konstruktion und Herstellung

### 4.2.4 Absturzsicherung 4.2.4.1 Allgemeines



Aufgabe: Wie beurteilen Sie diese Situation in Bezug auf die Absturzsicherung?



1-2

.....

.....

.....

.....

.....

.....

.....

.....



# SVSS

Schweiz. Vereinigung für die  
Sicherheit von Spielanlagen

**Generalversammlung vom 20. Juni 2025**

**13. Neues aus der Normierung**

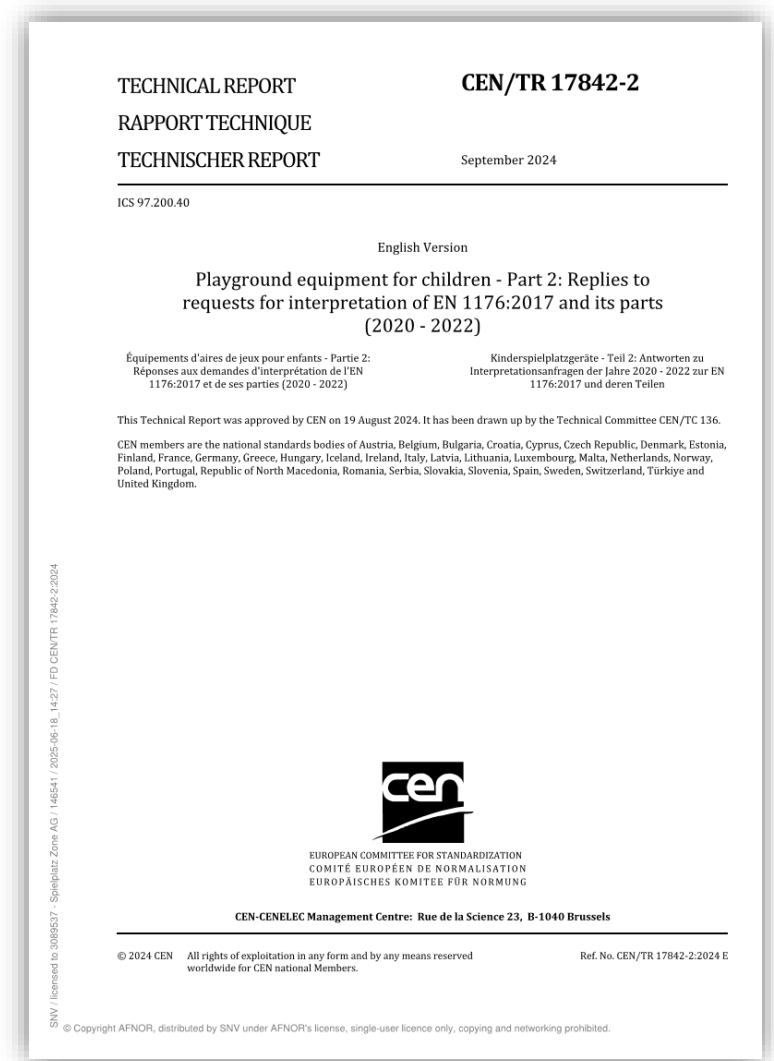
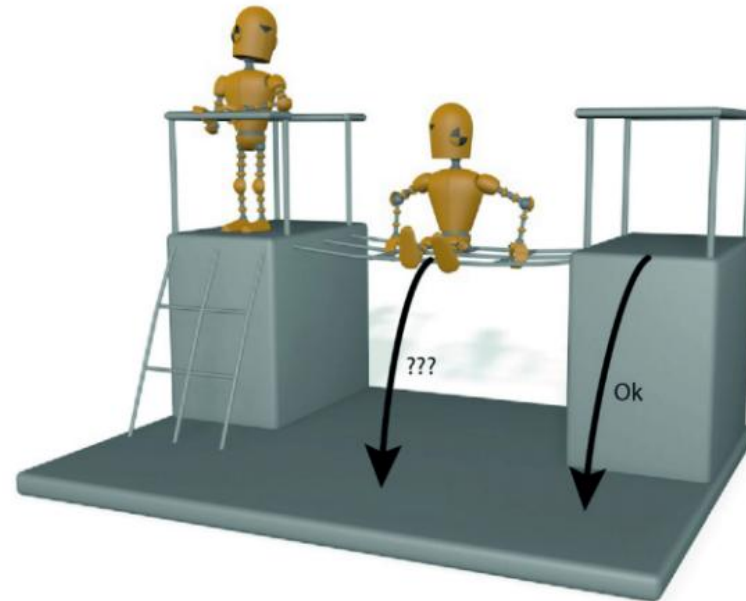
- EN 16630:2015: In Überarbeitung / Abstimmung gescheitert- Weitere Anpassungen erforderlich
- EN 1176: Arbeitsgruppe beschäftigt sich mit den Anforderungen von Prüfkörpern / Harmonisierung mit weiteren Normen
- EN 1176: Arbeitsgruppe beschäftigt sich mit den Schutzzielen von Spielanlagen



# Neuer CEN/TR 17842-2 Bericht vom Sept. 2024

## Kinderspielplatzgeräte für Kinder – Teil 2: Antworten auf Auslegungsanfragen zur EN 1176:2017 und ihren Teilen (2020–2022)

Englisch 34 Seiten



### 5.1.1 Frage der Mitgliedsorganisation

- a) EN 1176-2:2017+AC:2019, 4.5: starre Aufhängungen nicht zulässig: Wie lässt sich dies mit der „Eltern-Kind-Schaukel“ vereinbaren?

#### Brainstorming:

**Es kommen immer mehr „Eltern-Kind“-Schaukeln auf den Markt.**

**Die Norm EN 1176-2 ist in diesen Fällen schwer zu interpretieren:**

Einige Sitze sind sicher, andere nicht. Die zu bewältigenden Risiken sind:

- Herausragende starre und nicht stoßdämpfende Teile des Sitzes die
  - a) Benutzer beim Auf- oder Absteigen vom Sitz verletzen können;
  - b) andere Personen, die die Schaukelbahn kreuzen, verletzen können.
- Die Benutzung der Schaukel durch andere Personen als die Zielgruppe
  - a) Einklemmen des Kopfes in der Aufhängung;
  - b) zu starkes Schwingen, wodurch harte Teile mit Benutzern/Personen in der Nähe in Kontakt kommen können. Bodenfreiheit.



Um diese Risiken zu begrenzen, muss der Eltern-Kind-Sitz folgende Anforderungen erfüllen:

- a) Der obere Balken muss niedriger als 2,2 m sein, um die Attraktivität für Nicht-Zielgruppen zu begrenzen. Die Schaukel ist für die Nutzung durch Eltern und Kinder vorgesehen. Sie müssen nicht stark schwingen.
- b) Die Aufhängung oben ist dreieckig, um den Versatz zu begrenzen.
- c) Der Gummisitz und der Kindersitz sind fest mit der harten Aufhängung verbunden, um hervorstehende harte Teile zu vermeiden.
- d) Die Konstruktion verhindert das Herunterspringen von der Anlage.
- e) Der Abstand zwischen den Sitzen beträgt maximal 50 cm, damit Erwachsene in der Mitte aussteigen können, während sie sich an der starren Aufhängung festhalten.
- f) Die Bodenfreiheit muss immer (in allen Positionen) mind. 40 cm betragen.



EN 1176-2:2017+AC:2019, Abschnitt 4.5; „Vollständig starre Aufhängungselemente dürfen nicht verwendet werden“. In den gezeigten Beispielen sind die Aufhängungs-elemente von der Balkenverbindung bis zum Sitz nicht „vollständig“ starr und würden daher die Anforderung erfüllen. Das Gremium empfiehlt jedoch, eine Risikobewertung durchzuführen, wenn das Aufhängungselement eine erhebliche starre Länge aufweist.



# SVSS


Schweiz. Vereinigung für die  
Sicherheit von Spielanlagen

## **Generalversammlung vom 21. Juni 2024**

### **14. Umgang mit unterschiedlichen Prüfergebnissen**

## Beurteilung aus einem Prüfbericht

- a) Wie beurteilen Sie das Prüfergebnis?
- b) Wie begründen Sie ihre Bewertung ?
- c) Wie würden sie bei einem anderen Prüfergebnis vorgehen?


11.1	Es ist kein Fallschutz vorhanden.	Es muss um alle Wippen Fallschutz vorhanden sein. Der Rasen wächst nicht, es sollten Fallschutzwaben angebracht werden. 1.0m	3	
------	-----------------------------------	--	---	---



**DISCUSSION**

## Beurteilung aus einem Prüfbericht

(Antwort Vorschlag A. Hochstrasser)

11.1	Es ist kein Fallschutz vorhanden.	Es muss um alle Wippen Fallschutz vorhanden sein. Der Rasen wächst nicht, es sollten Fallschutzwaben angebracht werden. 1.0m	3	
------	-----------------------------------	--	---	---

a) Wie beurteilen Sie das Prüfergebnis?

Die Aussage «Es muss um alle Wippen Fallschutz vorhanden sein» ist richtig.

Hingegen ist die Bewertung «Rasen wächst nicht» nicht korrekt.

b) Wie begründen Sie ihre Bewertung ?


SN EN 1176-6+AC:2019 4.10 Fallraum:

Bei Geräten der Typen 2, 3 und 4 muss die Aufprallfläche eine kritische Fallhöhe von mindestens 600 mm haben. Oberboden ist gleich Rasen bis zu einer Fallhöhe von 100cm zulässig (SN EN 1176-1 Tabelle 4). Zudem werden Geräte vom Typ 2, 3 und 4 nicht als erzwungene Bewegungsgeräte eingestuft (SN EN 1176-6+AC:2019 5.5).

Tabelle 4 — Beispiele für üblicherweise verwendete stoßdämpfende Materialien, Schichtdicken und entsprechende größtmögliche Fallhöhen

Material <sup>a</sup>	Beschreibung	Mindestschichtdicke <sup>b</sup>	Größtmögliche freie Fallhöhen
Wo der eingebaute Boden als übereinstimmend mit dieser Tabelle verifiziert werden kann (z. B. Siebverfahren), oder ein Prüfbericht nach EN 1177 angefertigt wurde, ist keine zusätzliche Prüfung erforderlich.	mm	mm	mm
Rasen/Oberboden	—	—	≤ 1 000 <sup>d</sup>

c) Wie würden sie bei einem anderen Prüfergebnis vorgehen?

11.1	Es ist kein Fallschutz vorhanden.	Es muss um alle Wippen Fallschutz vorhanden sein. Der Rasen wächst nicht, es sollten Fallschutzwaben angebracht werden. 1.0m	3	
------	-----------------------------------	--	---	---

- Vorgaben des Herstellers anfordern  
SN EN 1176-7:2025. 5.2: Spielplatzgeräte und -böden müssen nach den Anleitungen des Herstellers installiert werden.
- Das andere Prüfergebnis entsprechend begründen (Normentext, Herstellerangaben)
- Kontakt mit dem Prüfer aufnehmen und nachfragen. Es können bestimmte Gründe zu diesem Prüfergebnisse vorliegen. Z.B. Höhere Risiken bei KITAS etc. (Einverständnis Auftraggeber).
- Ein weiterer unabhängiger Sachverständiger sollte die Situation überprüfen.
- Fairplay! Alle Prüfer sind Menschen und nicht perfekt und machen Fehler und können noch dazu lernen.



# SVSS

Schweiz. Vereinigung für die  
Sicherheit von Spielanlagen

## **Generalversammlung vom 21. Juni 2024**

**15. Umgang Giftpflanzen / Ergänzung zur GV 2024**



Pflanzenvergiftungen 2000 bis 2023		Kinder im Alter von 0 bis 16 Jahre	Total	Total pro Pflanze 2000 - 2023				
Angaben gemäss TOX Anhang zu den Jahresberichten				Anzahl Fälle	O	L	M	S
	Abrus precatorius	Patenererbse	5	5	0	0	0	0
EH	Aconitum napellus	Blauer Eisenhut	3	3	0	0	0	0
EH	Aconitum sp.	Eisenhut	5	5	0	0	0	0
	Adenanthera pavonina	Roter Sandelholzbaum / Indischer Korallenbaum	1	1	0	0	0	0
	Aesculus hippocastanum	Gewöhnliche Rosskastanie	8	4	4	0	0	0
KÜ	Agapanthus africanus	Afrikanische Schmucklilie	1	1	0	0	0	0
EH	Allium ursinum	<a href="#">Bärlauch</a>	27	11	13	3	0	0
EH	Amelanchier sp.	Felsenbirne	3	3	0	0	0	0
EH	Anthriscus sp.	Wiesenkerbel	1	1	0	0	0	0
	Araucaria sp.	Amdentanne	1	0	1	0	0	0
	Arum maculatum	Südöstlicher Aronstab	28	6	22	0	0	0
EH	Atropa bella-donna	Schwarze Tollkirsche	34	17	11	6	0	0
	Aucuba japonica	Japanische Aukube	1	1	0	0	0	0
	Bambusa sp.	Bambus	2	0	2	0	0	0
EH	Berberis vulgaris	Gewöhnliche Berberitze	5	5	0	0	0	0
	Blaue Beeren, n.n.b.		2	2	0	0	0	0
	Blumenzwibeln n.n.b.		2	0	1	1	0	0
	Boswellia sacra	Arabischer Weihrauch	1	1	0	0	0	0
NU	Brassica oleracea var. gongylodes	Kolrabi	2	1	0	1	0	0
EH	Buxus sempervirens	Buchsbaum	1	0	1	0	0	0
NU	Bryonia dioica	Rotfrüchtige Zaunrube	1	0	1	0	0	0
	Callicarpa bodinieri	Liebesperlenstrauch / Schönfrucht	2	1	1	0	0	0
	Cannabis sativa (Pflanze)	Hanf	1	1	0	0	0	0
NU	Capsicum annum	Spannische Pfeffer	2	0	2	0	0	0
NU	Capsicum frutescens	Chili	2	0	2	0	0	0
EH	Carpinus betulus	Haimbuche	1	0	1	0	0	0
EH	Cicuta virosa	Wasserschierling	1	0	1	0	0	0
	Citrullus colocynthis	Koloquinte	1	0	1	0	0	0

	Clivia miniata	Klivie	1	0	1	0	0	0
EH	Colchicum autumnale	Herbstzeitlose	22	17	2	1	0	2
NU	Colocasia esculenta	Taro	1	0	1	0	0	0
EH	Convallaria majalis	Maiglöckchen	39	32	5	2	0	0
	Cornus alba	Tatarischer Hartriegel	1	0	1	0	0	0
	Cornus kousa	Asiatischer Blüten-Hartriegel	1	1	0	0	0	0
EH	Cornus mas	Kornelkirsche	4	2	2	0	0	0
EH	Cornus sanguinea	Roter Hartriegel	3	1	2	0	0	0
	Cotoneaster praecox	Zerg Felsenmispel	1	1	0	0	0	0
	Cotoneaster sp.	Felsenmispel	9	9	0	0	0	0
	Crocus vernus	Frühlings-Krokus	3	1	2	0	0	0
	Cupressus sp.	Zypresse	2	1	1	0	0	0
NU	Cucurbita pepo	Gartenkürbis	2	0	2	0	0	0
	Cytisus sp.	Gingster	1	0	1	0	0	0
	Daphne mezereum	Seidelbast	3	3	0	0	0	0
	Datura sp.	Engelstropfete / Stechapfel	14	7	5	2	0	0
	Datura stramonium	Gemeiner Stechapfel	7	1	3	3	0	0
	Datura suaveolens Brugmansia s.	Enelstropfete	8	3	1	4	0	0
	Delphinium cultorum	Garten-Rittersporn	2	2	0	0	0	0
	Digitalis purpurea	Roter Fingerhut	9	6	3	0	0	0
	Digitalis sp.	Fingerhut	1	1	0	0	0	0
	Dipladenia sp.	Falscher Jasmin	3	2	1	0	0	0
	Ephedra distachya	Gewöhnliches Meerträubel	1	0	1	0	0	0
		Gewöhnlicher Spindelstrauch / Pfaffenhütchen						
EH	Euonymus europaeus		18	16	2	0	0	0
	Euonymus japonicus	Japanischer Spindelstrauch	1	1	0	0	0	0
	Euphorbia cyparissias	Zypressen-Wolfsmilch	2	0	2	0	0	0
	Euphorbia myrsinites	Walzen-Wolfsmilch	27	0	24	3	0	0
	Euphorbia sp.	Wolfsmilch	52	3	43	6	0	0
EH	Fagus silvatica	Rotbuche	1	0	1	0	0	0
	Ficus carica	Feigenbaum	2	0	1	1	0	0



NU	Foeniculum vulgare	Fenchel	1	1	0	0	0	0	EH	Mentha aquatica	Wassermintze	1	0	1	0	0	0
	Gaultheria procumbens	Niedere Scheinbeere	1	1	0	0	0	0	EH	Mercurialis perennis	Bingelkraut	1	0	1	0	0	0
	Ginkgo biloba	Mädchenhaarbaum	1	0	0	0	1	0		Muscari sp.	Traubenhyazinthe	1	1	0	0	0	0
	Helleborus niger	Christrose /Schneerose	2	1	1	0	0	0		Narcissus poeticus	Weisse Narzisse	1	1	0	0	0	0
	Heracleum mantegazzianum	Riesen-Bärenklau	13	0	9	4	0	0		Narcissus pseudonarcissus	Gelbe Narzisse	2	1	1	0	0	0
EH	Heracleum sphondylium	Wiesen-Bärenklau	1	0	1	0	0	0		Nerium oleander	Oleander	28	21	7	0	0	0
EH	Hedera helix	Efeu	5	3	2	0	0	0		Nymphaea caerulea	Seerose	1	1	0	0	0	0
	Hypericum androsaemum	Blut-Johanniskraut	1	1	0	0	0	0		Opuntia ficus indica	Feigenkaktus	1	1	0	0	0	0
EH	Hypericum perforatum	Echtes Johanniskraut	1	1	0	0	0	0		Orange Beeren, n.n.b.		2	1	0	1	0	0
EH	Ilex aquifolium	Stechpalme	10	7	2	1	0	0		Ormosia coccinea	Paternostererbsen	1	0	1	0	0	0
	Illicium anisatum	Japanischer Sternani	2	0	0	0	2	0		Orchidaceae	Orchideen	2	1	1	0	0	0
NU	Illicium verum	Echter Sternanis	1	0	1	0	0	0	EH	Ornithogalum sp.	Michstern	4	4	0	0	0	0
	Iris germanica	Deutsche Schwertlilie	1	1	0	0	0	0		Pachysandra terminalis	Japanischer Ysander	1	0	0	1	0	0
	Kalmia latifolia	Breitblättrige Lorbeerrose	1	1	0	0	0	0		Papaver orientale	Türkischer Mohn	3	3	0	0	0	0
	Kerne von Kirsche, Pflaumen etc.		9	9	0	0	0	0		Papaver somniferum	Schlafmohn	3	2	1	0	0	0
EH	Laburnum anagyroides	Gemeiner Goldregen	37	14	19	4	0	0	EH	Paris quadrifolia	Einbeere	2	2	0	0	0	0
	Lantana camara	Wandelröschen	2	2	0	0	0	0		Parthenocissus quinquefolia	Selbstkletternde Jungfernrebe	1	1	0	0	0	0
	Lathyrus odoratus	Duftende Platterbse	3	3	0	0	0	0		Parthenocissus tricuspidata	Dreispitziige Jungfernrebe	1	0	1	0	0	0
	Laurus nobilis	Echter Lorbeer	1	0	1	0	0	0	NU	Passerina sp.	Traubenhyazinthe	2	2	0	0	0	0
	Litchi chinensis (Samen)	Litschie	1	1	0	0	0	0		Pflanze ohne n.b.		19	10	8	1	0	0
	Ligustrum ovalifolium	Ovalblättriger Liguster	1	0	1	0	0	0	NU	Phaseolus vulgaris	Gartenbohne	12	3	5	4	0	0
EH	Ligustrum vulgare	Gewöhnlicher Liguster	24	14	7	3	0	0		Pieris japonica	Japanische Lavendelheide	1	0	0	1	0	0
EH	Lonicera xylosteum	Rote Heckenkirsche	10	9	1	0	0	0		Physalis alkekengi	Lampionblume	4	4	0	0	0	0
	Lonicera sp.	Heckenkirsche	5	4	1	0	0	0		Phytolacca americana	Amerikanische Kermesbeere	6	6	0	0	0	0
	Lunaria annua	Einjähriges Silberblatt	1	1	0	0	0	0		Phytolacca acinosa	Indische Kermesbeere	1	1	0	0	0	0
	Lupinus sp.	Lupine	5	5	0	0	0	0	EH	Polygonatum sp.	Weisswurz Salomosiegel	2	2	0	0	0	0
	Mahonia aquifolium	Gewöhnliche Mahonie	8	8	0	0	0	0	EH	Populus nigra	Schwarz-Pappel	1	1	0	0	0	0
	Malus sp.	Apfel	4	0	4	0	0	0		Primula sp.	Primel	4	2	2	0	0	0
	Malus floribunda	Japanischer Wildapfel	2	2	0	0	0	0		Prunus cerasifera	Kirschpflaume	1	1	0	0	0	0
EH	Malus sylvestris	Holzapfel	1	0	1	0	0	0		Prunus dulcis Robjin	Süssmandel	1	1	0	0	0	0

# GV vom 20.06.2025



	Prunus laurocerasus	Kirchloorbeer	70	58	11	1	0	0
	Prunus lusitanica	Portugiesische Lorbeerkirsche	2	2	0	0	0	0
EH	Prunus padus	Gewöhnliche Traubenkirsche	1	1	0	0	0	0
	Prunus serrulata	Japanische Blütenkirsche	2	1	1	0	0	0
EH	Prunus spinosa	Schlehdorn / Schwarzdorn	5	3	2	0	0	0
EH	Pulsatilla vulgaris	Gewöhnliche Kuhschelle	1	0	1	0	0	0
	Pyracantha coccinea	Mittelmeer-Feuerdorn	8	4	4	0	0	0
	Quercus glans	Eichen	2	0	1	1	0	0
EH	Quercus palustris	Sumpf-Eiche	1	0	1	0	0	0
	Ranunculus sp.	Hahnenfuss	3	1	2	0	0	0
EH	Rhamnus catharticus	Purgier-Kreuzdorn	2	1	1	0	0	0
EH	Rhamnus frangula	Faulbaum	2	2	0	0	0	0
	Rhododendron sp.	Alpenrose	1	1	0	0	0	0
	Robinia pseudoacacia	Schein-Akazie	3	0	3	0	0	0
NU	Ribes rubrum	Rote Johannisbeere	1	0	1	0	0	0
	Ricinus communis	Wunderbaum	5	3	2	0	0	0
NU	Rosmarinus officinalis	Rosmarin	1	0	0	1	0	0
	Rote Beeren, n.n.b.		20	13	7	0	0	0
EI	Rumex acetosa	Wiesen-Sauerampfer	3	2	1	0	0	0
EI	Salix caprea	Sal-Weide	1	0	1	0	0	0
	Salvia sp.	Salvie	1	1	0	0	0	0
EH	Sambucus nigra	Schwarzer Holunder	22	6	14	2	0	0
EH	Sambucus racemosa	Roter Holunder	5	1	2	2	0	0
	Schwarze Beeren, n.n.b.		7	6	1	0	0	0
EH	Sedum sp.	Sedum	2	1	1	0	0	0
	Sempervivum tectorum	Dach-Hauswurz	1	0	1	0	0	0
EH	Solanum dulcamara	Bittersüßer Nachtschatten	1	1	0	0	0	0
EH	Solanum nigrum	Schwarzer Nachtschatten	13	12	1	0	0	0
	Solanum sodomaeum	Sodomapfel	1	1	0	0	0	0
	Solanum sp.	Nachtschatten	1	0	0	1	0	0

EH	Sorbus aucuparia	Vogelbeerbaum	11	6	5	0	0	0
	Symphoricarpos albus	Schneebeere	3	3	0	0	0	0
	Symphytum grandiflorum	Kaukasus-Beinwell	1	0	1	0	0	0
EH	Taraxacum officinale	Löwenzahn	1	0	1	0	0	0
EH	Taxus baccata	Eibe	111	86	20	2	3	0
	Thuja occidentalis	Abendländischer Lebensbaum	14	8	6	0	0	0
	Tradescantia sp.	Dreimasterblume	2	2	0	0	0	0
	Tulipa gesneriana	Tulpe	2	0	2	0	0	0
EH	Urtica dioica	Brennessel	1	0	1	0	0	0
EH	Veratrum album	Weisser Germer	13	3	9	1	0	0
	Viburnum bodnantense	Winterschneeball	1	1	0	0	0	0
EH	Viburnum lantana	Wolliger Schneeball	2	1	1	0	0	0
EH	Viburnum opulus	Gemeiner Schneeball	6	4	2	0	0	0
EH	Vicia sativa	Saatwicke	1	1	0	0	0	0
	Violette Beeren		1	1	0	0	0	0
EH	Viscum album	Mistel	3	3	0	0	0	0
	Weisse Beeren n.n.b.		2	0	2	0	0	0
	Wisteria sp.	Blauregen	21	5	6	10	0	0
NU	Nutzpflanze	Total		586	366	74	6	2
EH	Einheimisch	Gesamttotal Jahr			1034			

Schweregrad des Verlaufs: O = asymptomastisch, L = leicht, M = mittel, S = schwer, T = tödlich

	O	L	M	S	T
Fälle	586	366	74	6	2
%	56.67	35.40	7.16	0.58	0.19
100% 1034 Fälle	1034				

Pflanzen mit den meisten Vergiftungsfällen (2000 bis 2023)			O	L	M	S	T	Total
1	<b>Taxus baccata</b>	Eibe	86	20	2	3	0	111
2	<b>Prunus laurocerasus</b>	Kirchloorbeer	58	11	1	0	0	70
3	<b>Euphorbia sp.</b>	Wolfsmich	3	43	6	0	0	52
4	<b>Convallaria majalis</b>	Maiglöckchen	32	5	2	0	0	39
5	<b>Laburnum anagyroides</b>	Gemeiner Goldregen	14	19	4	0	0	37
6	<b>Zamioculcas zamiifolia sp.</b>	Glücksfeder ZI	6	28	1	0	0	35
7	<b>Atropa bella-donna</b>	Schwarze Tollkirsche	17	11	6	0	0	34
8	<b>Arum maculatum</b>	Südöstlicher Aronstab	6	22	0	0	0	28
9	<b>Nerium oleander</b>	Oleander	21	7	0	0	0	28
10	<b>Euphorbia myrsinites</b>	Walzen-Wolfsmilch	0	24	3	0	0	27
11	<b>Allium ursinum</b>	<a href="#">Bärlauch</a>	11	13	3	0	0	27
12	<b>Ligustrum vulgare</b>	Gewöhnlicher Liguster	14	7	3	0	0	24
13	<b>Colchicum autumnale</b>	Herbstzeitlose	17	2	1	0	2	22
14	<b>Sambucus nigra</b>	Schwarzer Holunder	6	14	2	0	0	22
15	<b>Wisteria sp.</b>	Blauregen	5	6	10	0	0	21
16	<b>Dieffenbachia sp.</b>	Dieffenbachie ZI	5	16	0	0	0	21
17	<b>Euonymus europaeus</b>	Gewöhnlicher Spindelstrauch / Pfaffenhütchen	16	2	0	0	0	18
18	<b>Datura sp.</b>	Engelstropfete / Stechapfel	7	5	2	0	0	14
19	<b>Heracleum mantegazzianum</b>	Riesen-Bärenklau	0	9	4	0	0	13
20	<b>Phaseolus vulgaris</b>	Gartenbohne KU	3	5	4	0	0	12
21	<b>Ilex aquifolium</b>	Stechpalme	7	2	1	0	0	10
22	<b>Lonicera xylosteum</b>	Rote Heckenkirsche	9	1	0	0	0	10

Schweregrad des Verlaufs: O = asymptomatisch, L = leicht, M = mittel, S = schwer, T = tödlich



# SVSS

Schweiz. Vereinigung für die  
Sicherheit von Spielanlagen

**Generalversammlung vom 20. Juni 2025**

**16. Unfallgeschehen**

<https://www.bzbasel.ch> 08.05.2025

BASELBIETER STRAFGERICHT

## 6-jähriger Bub von Torlatte getroffen: Gericht spricht Spielplatzleiter frei

Beim Umkippen eines Fussballtores wurde vor über vier Jahren in Birsfelden ein sechsjähriger Junge schwer verletzt. Nun sind die beiden Co-Leiter des Robi-Spielplatzes vom Baselbieter Strafgericht freigesprochen worden: Der Unfall sei für sie nicht vorhersehbar gewesen.

Der Unfall geschah im November 2020 auf dem Robinson-Spielplatz in Birsfelden: Ein auf Asphaltboden stehendes Fussballtor aus Stahl kippte, und ein sechsjähriger Bub wurde von der Querlatte des Tores am Kopf getroffen. Die Folgen: ein offenes Schädelhirn-Trauma, mehrere Hirnblutungen und ein Hirnödem. Der Sechsjährige befand sich mehrere Tage im Koma und insgesamt zwei Wochen im Spital. Wie am Donnerstag im Baselbieter Strafgericht in Muttenz bekannt wurde, sind die Verletzungen inzwischen offenbar ohne bleibende Folgen verheilt.



<https://www.bzbasel.ch>

BASELBIETER STRAFGERICHT

## 6-jähriger Bub von Torlatte getroffen: Gericht spricht Spielplatzleiter frei

Der Fall landete vor Gericht, weil die Baselbieter Staatsanwaltschaft gegen die beiden Co-Leiter des Spielplatzes nach dem Unfall Strafbefehle ausstellte. Der Vorwurf: Die Frau und der Mann seien für die Betriebssicherheit aller Geräte auf dem Spielplatz verantwortlich gewesen, und sie hätten das Tor nicht mit einer Verankerung oder einem Gegengewicht gegen das Umkippen gesichert. Die Staatsanwaltschaft verhängte gegen die beiden eine bedingte Geldstrafe von jeweils 50 Tagessätzen wegen fahrlässiger Körperverletzung mit schwerer Schädigung. Beide erhoben Einsprache.

Der Co-Leiter betonte am Donnerstag im Gerichtssaal, der Unfall sei für ihn nicht vorhersehbar gewesen. «Das Tor war nie am Wackeln», meinte er. Auch die Co-Leiterin betonte, sie habe nie ein Kind auf das Tor klettern sehen. «Ich kann mir bis heute nicht erklären, wie das Goal umkippen konnte».



<https://www.bzbasel.ch>

BASELBIETER STRAFGERICHT

## 6-jähriger Bub von Torlatte getroffen: Gericht spricht Spielplatzleiter frei

### Co-Leiter kannten ihren eigenen Stellenbeschrieb nicht

Wer für die Sicherheit zuständig war, war nicht so ganz klar: In einem Stellenbeschrieb wird den Co-Leitern dieser Punkt auferlegt, allerdings sahen die beiden dieses Dokument offenbar erst nach dem Unfall, als ihre Anwälte die Unterlagen anforderten.

«Das Bedürfnis ist menschlich, hier einen Schuldigen zu finden», betonte Verteidigerin Angela Agostino. Die Verkettung dieser unglücklichen Ereignisse sei für ihre Mandantin aber nicht vorhersehbar gewesen. Die Leiter des Abenteuerspielplatzes seien verantwortlich für Dinge, die sie selber bauen. Aber standardisierte Elemente gehörten nicht zu ihrem Aufgabenbereich. Sie habe das Goal weder aufgestellt noch etwas daran verändert. Vor allem aber sei unklar, wie der Unfall genau passiert sei. Somit könne man auch nicht beurteilen, wie atypisch der Kausalverlauf gewesen sei. Zudem sei der Bub bereits vorher auffällig gewesen und habe einen «erheblichen Bewegungsdrang» gehabt: Seine Eltern hätten dies berücksichtigen müssen, als sie das Kind auf den Spielplatz schickten.



<https://www.bzbasel.ch>

BASELBIETER STRAFGERICHT

## 6-jähriger Bub von Torlatte getroffen: Gericht spricht Spielplatzleiter frei



Auch Verteidiger Carlo Bertossa betonte, es sei möglich, dass jemand am Tor gewackelt habe oder eine Drittperson das Gerät zum Umfallen gebracht habe. Beide Anwälte verlangten für ihre Mandanten Freisprüche. Einzelrichter Arwin Jagtap betonte, in der entsprechenden Fachdokumentation sei die Gefahr durch umfallende Fussballtore mit lebensgefährlichen Folgen wie etwa einem möglichen Genickbruch zwar ausdrücklich erwähnt. Auch sei bislang offenbar nicht klar gewesen, wer auf dem Platz wirklich die Verantwortung für die Sicherheit trage. Gerade auf einem Spielplatz müsse man immer damit rechnen, dass Kinder gewisse Einrichtungen auch zweckwidrig verwenden.

### Lehren gezogen: Robinson-Spielplätze werden regelmäßig gecheckt

Es sei aber unklar geblieben, wie der Junge auf das 2 Meter 80 hohe Tor habe klettern können. Der Bub habe selber keine Erinnerung mehr an den Unfall. Jagtap kam zum Schluss, dass der Unfall für beide Leiter nicht zwingend voraussehbar gewesen sei. Somit fällte er für beide Co-Leiter Freisprüche. Damit gehen auch die Verfahrens- und Verteidigerkosten auf den Staat. Die Freisprüche sind allerdings noch nicht rechtskräftig, die Staatsanwaltschaft könnte den Fall ans Kantonsgericht weiterziehen.

## **Blick** Unfall auf italienischem Spielplatz 03.09.2024

**Schaukelsitz trifft Mädchen (†6) am Kopf – im Spital verstorben**

**Am Montagabend hat sich in einer Kleinstadt bei Bergamo eine Tragödie ereignet. Nach einem Unfall auf einem Spielplatz ist ein Kind gestorben.**

Ein Mädchen (†6) hat sich am Montagabend gegen 21 Uhr in Villongo San Filastro, einer italienischen Kleinstadt in der Gegend von Bergamo, tödlich verletzt. Das Kind war von einer Schaukel gefallen. Anschliessend traf sie der Sitz der Schaukel heftig am Kopf, woraufhin sie das Bewusstsein verlor.

Sie wurde vom Rettungsdienst zunächst wiederbelebt und in ein Spital gebracht, wo sie kurz darauf verstarb. Das berichtet «La Repubblica». Die Mutter musste demnach alles mitanschauen. Die Kleine starb wenige Tage vor ihrem siebten Geburtstag. Die Polizei hat Ermittlungen aufgenommen.

Sie war mit ihrer Mutter und einer Gruppe von Freunden zusammen und schaukelte einer ersten Rekonstruktion zufolge auf der Schaukel für behinderte Menschen, als sie das Gleichgewicht verlor und stürzte. Als sie am Boden lag, traf sie der Sitz am Kopf und verletzte sie schwer.



## Vierjähriger bei Unfall auf Spielplatz in Kärnten schwer verletzt

25. April 2025

Bub hatte sich auf einem Drehkarussell in Seeboden Teil eines Zeigefingers abgetrennt. Weil der Spielplatz mangelhaft gewartet war, muss die Gemeinde Schadenersatz zahlen. Wie viel, ist noch offen.



**KLEINE  
ZEITUNG**

Ein schwerer Unfall auf einem Spielplatz in Kärnten hat jetzt zu einem brisanten Urteil geführt: Die Gemeinde Seeboden, sie betreibt die Anlage, muss dem Opfer, einem vierjährigen Buben, Schadenersatz bezahlen. Das geht aus einem Urteil des Landesgerichts (LG) Klagenfurt hervor. Der Schuldspruch wurde mittlerweile vom Oberlandesgericht (OLG) Graz bestätigt. Wie viel die Gemeinde Seeboden Schadenersatz bezahlen muss, wird erst entschieden.

## Vierjähriger bei Unfall auf Spielplatz in Kärnten schwer verletzt



Die schon länger zurückliegende Vorgeschichte: Bei einem Unfall im Juli 2022 verlor ein Vierjähriger auf einem Spielplatz in Seeboden das oberste Glied seines rechten Zeigefingers. Der Bub hatte auf einem Drehkarussell gespielt. Bei diesem fehlte ein Sicherungsbolzen unter der Drehscheibe, es ließ sich daher nicht bewegen. Der Bub steckte seinen Zeigefinger in das Loch, in dem der Bolzen hätte sein sollen. In diesem Moment tauchten andere Kinder das Karussell von außen an. Der Finger des Bubens wurde eingeklemmt, das oberste Glied abgetrennt.

Der Bub klagte, vertreten durch seine Mutter, die [Marktgemeinde Seeboden am Millstätter See](#), die den Spielplatz betreibt. Der Spielplatz sei mangelhaft gewartet gewesen. Nur dadurch habe es zu dem Unfall kommen können, so die Mutter. Die Gemeinde widersprach: Der Spielplatz sei ausreichend überprüft und gewartet worden. Bei der Verhandlung am [Landesgericht Klagenfurt](#) zeigte sich, dass die Geräte auf dem Spielplatz einmal im Jahr einer Hauptinspektion unterzogen wurden. Zusätzlich wurden Gemeindemitarbeiter angewiesen, dass sie melden sollen, falls ihnen am Spielplatz offensichtliche Gefahrenquellen auffielen, während sie dort den Rasen mähten oder die Mülltonnen entleerten, so das Landesgericht in einer Aussendung am Freitag.

## **Vierjähriger bei Unfall auf Spielplatz in Kärnten schwer verletzt**

### **Wohl schon länger defekt**

Doch das Drehkarussell dürfte laut Urteil des Landesgerichts Klagenfurt schon ungefähr seit Ende Mai 2022 defekt gewesen sein – also bereits einige Wochen vor dem Unfall. Eltern sei der Defekt aufgefallen, Gemeindemitarbeitern nicht. „Die Gemeinde hat ihre Verkehrssicherungspflichten verletzt“, urteilte Richter Andreas Spiess-Knafl. Zu berücksichtigen sei im konkreten Fall: Der Spielplatz ist zentral gelegen und der größte in See- und Parknähe. Die Geräte dort seien bereits älter gewesen und hätten regelmäßig repariert werden müssen. Schon in der Vergangenheit habe bei einem anderen Gerät auf dem Spielplatz zweimal ein Sicherungsbolzen gefehlt. Zudem befinde sich der Spielplatz in einer Tourismusregion und werde daher, besonders im Sommer, häufig genutzt.

### **„Sorgfalt nicht eingehalten“**

Wenn man all diese Umstände berücksichtige, habe die Gemeinde ihre objektiv gebotene und zumutbare Sorgfalt nicht ausreichend eingehalten, heißt es im Urteil. Denn es gab keine vorsorglichen regelmäßigen Kontrollen, ob die Geräte am Spielplatz einwandfrei funktionierten. Das sei letztendlich ursächlich für den Unfall gewesen.



**Fürstenwalde D:** 11.04.202

## **Seniorin nach schwerem Unfall auf Spielplatz im Krankenhaus verstorben**

Drei Tage nach ihrem schweren Unfall auf einem Spielplatz in Fürstenwalde ist eine 70-jährige Frau ihren schweren Verletzungen im Krankenhaus erlegen. Das bestätigte ein Sprecher der Polizeidirektion Ost am Freitagabend (11. April) auf Anfrage.

Der Unfall hatte sich eine Woche zuvor, am 4. April, auf dem Spielplatz in der Nordstraße im Stadtteil Fürstenwalde Nord (Oder-Spree) ereignet. Ein großer Ast war von einem Baum abgebrochen und hatte die Seniorin am Kopf schwer verletzt.





# SVSS

Schweiz. Vereinigung für die  
Sicherheit von Spielanlagen

**Generalversammlung vom 20. Juni 2025**

**17. Prüfen von Seilbahnen**

## Prüfen von Seilbahnen

Auf Grundlage meiner Kontrolltätigkeit (z. B. im Rahmen von Jahres-Hauptinspektionen) sowie zahlreicher Rückmeldungen und Anfragen im Zusammenhang mit Seilbahnanlagen konnte ich eigene Beobachtungen sammeln. Dabei zeigt sich, dass sicherheitstechnische Prüfungen bei Seilbahnen in der Praxis häufig nur sehr oberflächlich bzw. unzureichend durchgeführt werden. Eine mangelhafte oder unsachgemäße Kontrolle kann jedoch zu Materialversagen und zu Unfällen führen. Im Folgenden einige Hinweise und Empfehlungen:



## Prüfen von Seilbahnen (Prüfpunkte)





### Startposition der Seilbahn.

Drei Drahtseillitzen sind im Stamm gebrochen.  
Es ist darauf hinzuweisen das die Gerbsäure der Robinie mit dem Zink des Drahtseiles chemisch reagiert



### 1. Auswaschung der Gerbsäure

Robinienholz enthält natürliche Gerbstoffe (v. a. Tannine), die wasserlöslich sind. Bei Feuchtigkeit (Regen, Tau, hohe Luftfeuchte) werden diese aus dem Holz herausgelöst und treten an die Oberfläche.

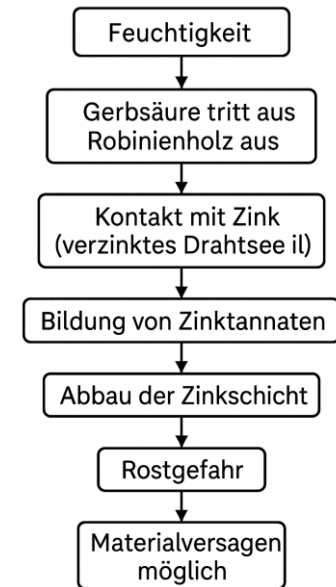
### 2. Kontakt mit Zinkbeschichtung

Wenn ein verzinktes Drahtseil (Zink = Zn) direkt auf oder an dem Robinienholz liegt, trifft die Gerbsäurelösung auf die Zinkschicht. Zink ist ein unedles Metall und reagiert leicht mit Säuren – auch mit der schwachen Gerbsäure.

3. Reaktion: Bildung von Zink-Gerbsäure-Komplexen. Die Gerbsäure (Tannine) reagiert mit dem Zink zu sog. Zinktannaten: Zinktannat sieht oft wie graue oder schwarze Ablagerung aus – diese entstehen an der Kontaktstelle.

4. Folgen: Die schützende Zinkschicht wird zersetzt → Korrosionsschutz geht verloren. Das Drahtseil ist dann dem Rosten (Eisenoxidation) ausgesetzt. Die mechanische Belastbarkeit kann durch Materialschwächung abnehmen. Die Reaktion kann sich bei andauerndem Kontakt fortsetzen.

**Empfehlung: Drahtseile mit einem Schutzschlauch durch das Robinienholz führen**





# Drahtseilklemme

## DIN EN 741 | DIN EN 13411-5

Bügelform, poliert

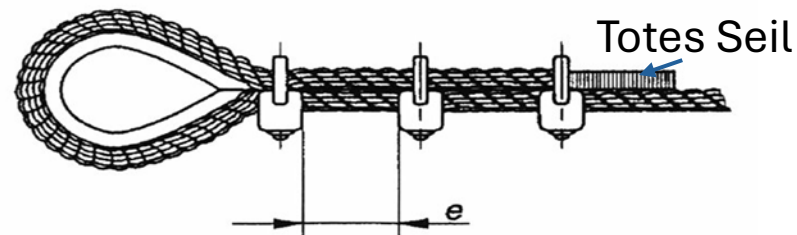
Maße gemäß Zeichnung (mm)

Seildurchmesser	DIN	Gewicht/Stk kg	Gewinde d1	Höhe h1	innere Weite a	Anziehdrehmoment Nm	Mindestanzahl Seilklemmen pro Endverbindung
2-3mm	741	0,012	M 4	20mm	9mm	2,00	3
4mm	741	0,013	M 4	22mm	11mm	2,00	3
5mm	13411-5	0,021	M 5	24mm	12mm	2,00	3
6mm	13411-5	0,040	M 5	32mm	14mm	3,50	4
8mm	13411-5	0,082	M 8	41mm	18mm	6,00	4
10mm	13411-5	0,092	M 8	46mm	20mm	9,00	4
12mm	13411-5	0,171	M 10	56mm	24mm	20,00	4
14mm	13411-5	0,277	M 12	66mm	28mm	33,00	4
16mm	13411-5	0,43	M 14	76mm	32mm	49,00	4

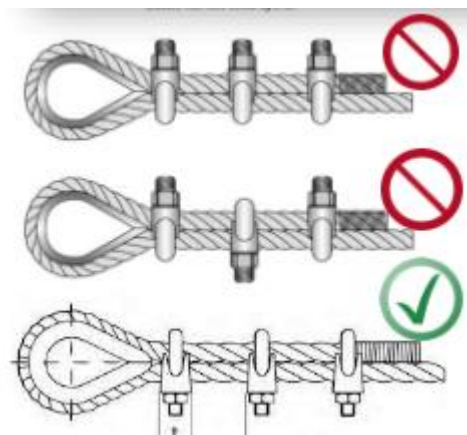
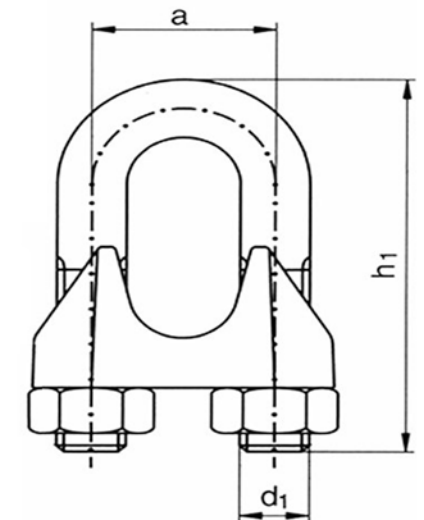
### Montageanweisung Drahtseilklemmen

Der Abstand „e“ zwischen den Drahtseilklemmen soll min. 1,5x und nicht mehr als 3x der Breite der Klemmbacke betragen.

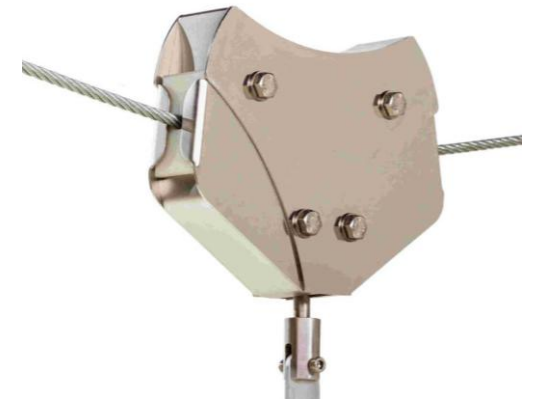
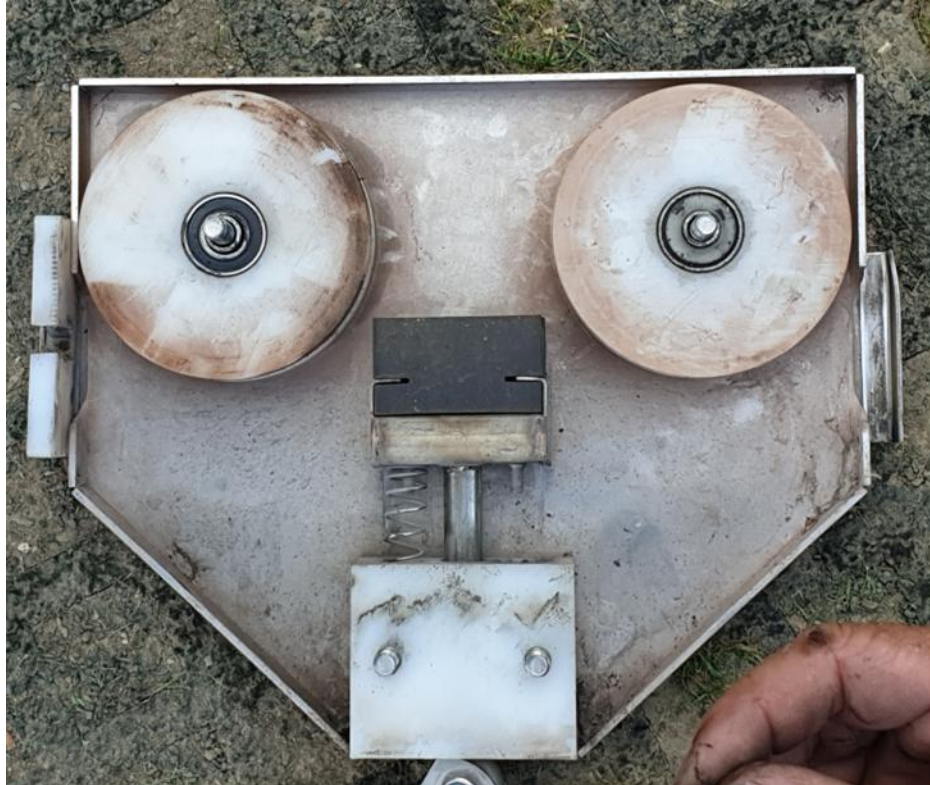
Bei Verwendung einer Kausche in der Schlaufenkonstruktion sollte die erste Drahtseilklemme unmittelbar an der Kausche angebracht werden. Die Klemmbacke sollte immer auf dem belasteten Teil des Seil angebracht werden.



«Sattler nie ein Totes Pferd»



Die Montage der Seilklemmen sollte überprüft werden.



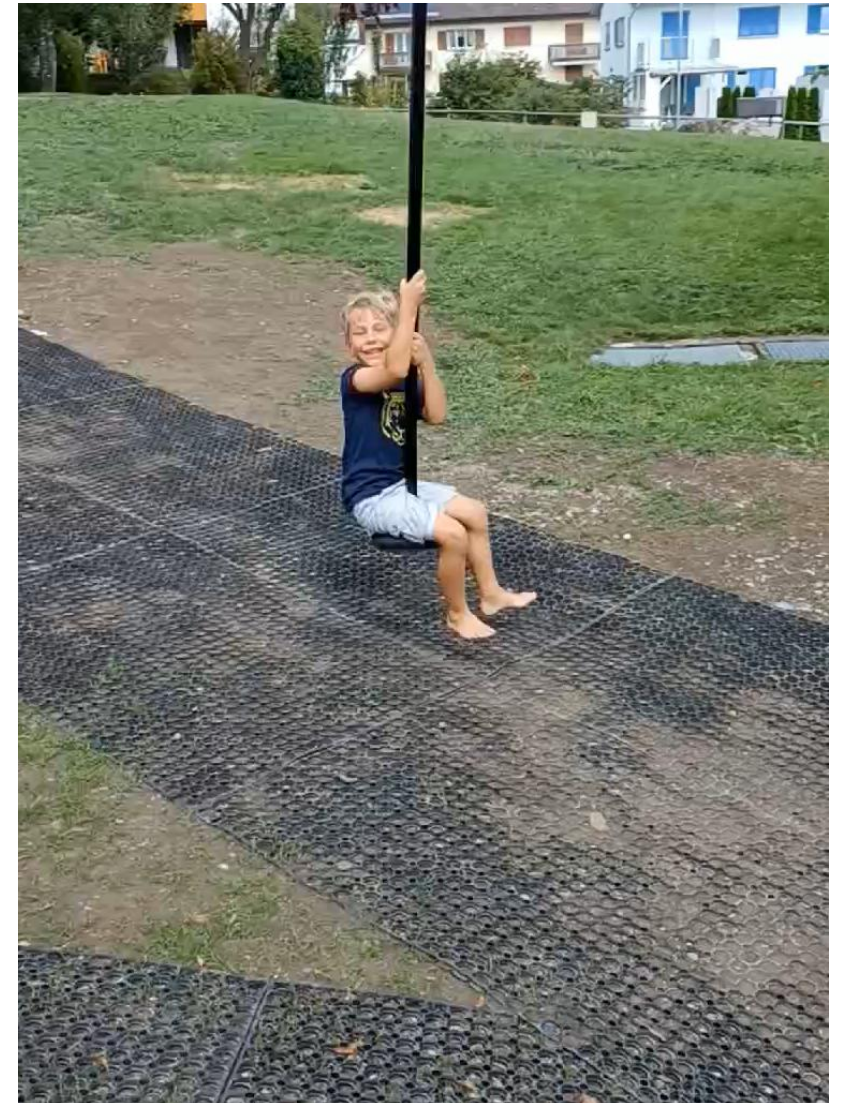
Wenn eine Bremse  
vorhanden ist, so  
muss diese auch  
funktionieren

**SN EN 1176-4:2018 4.4 Anschläge:** Der Anschlag an der Endstation die Laufkatze allmählich zum Stillstand bringen, und die Abhängung darf nur bis zu einem Winkel von höchstens  $45^\circ$  auspendeln.

**4.10 Geschwindigkeit:** Die grösst mögliche Geschwindigkeit der Laufkatze darf 7 m/s nicht überschreiten.



Eine Messung der Geschwindigkeit ist unrealistisch und kaum korrekt durchführbar. Durch die Begrenzung vom Auspendelwinkel auf  $45^\circ$ , können die Schutzziele in der Regel eingehalten werden.





# SVSS

Schweiz. Vereinigung für die  
Sicherheit von Spielanlagen

**Generalversammlung vom 20. Juni 2025**

**18. Montage von Aufhängungen bei Korbschaukeln**

## Aufhängungen bei Korbschaukeln

Unsachgemässe Montage von Aufhängungen bei  
Korbschaukeln.  
Oberes Lager in Zugrichtung der Aufhängungskette



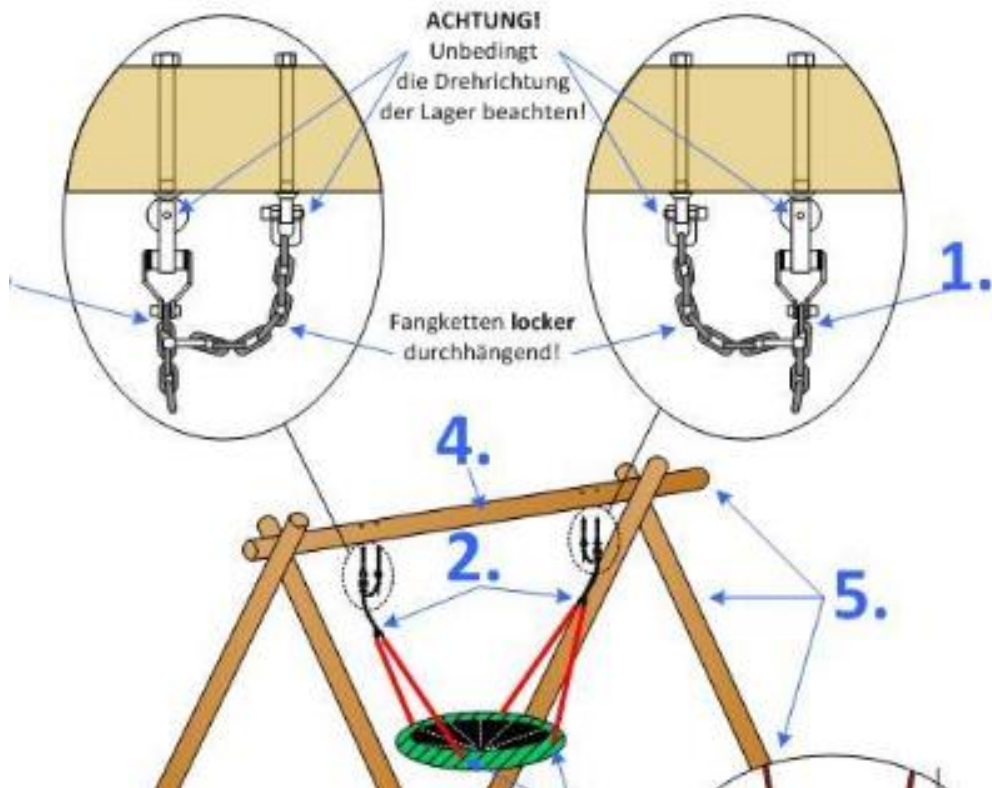
richtig



falsch

## Aufhängungen bei Korbschaukeln

Unsachgemässe Montage von Aufhängungen bei Korbschaukeln (oberes Lager nicht in Zugrichtung der Aufhängungskette montiert) führt zu Lagerschäden und verstärkten Verschleiss





# SVSS

Schweiz. Vereinigung für die  
Sicherheit von Spielanlagen

**Generalversammlung vom 20. Juni 2025**

**19. Neigung von Wippen**

## Neigung von Wippen

Wie steil dürfen  
Wippen sein?



# Neigung von Wippen

## Wie steil dürfen Wippen sein?





Wippen SN EN 1176-6:2018	Typ Bezeichnung
	Typ 1 Axiale Wippe (Balkenwippe)  Axiale - Stehwippe
	Typ 2 A Einpunkt-Wippe  Typ 2 B Einpunkt-Wippe
	Typ 3 A Mehrpunkt-Wippe  Typ 3 B Mehrpunkt-Wippe
	Typ 4 Schwingwippe Total max. 60cm Auslenken

Tabelle 1 — Sicherheitstechnische Anforderungen

Typ	Größte freie Fallhöhe (siehe 4.2)  mm	Größte Neigung der Sitz-/Stehgelegenheit (siehe 4.3)	Bodenfreiheit <sup>a</sup>  mm
1	1 500	20	≥230
2A	1 000	30	wahlfrei
2B	1 000	30	≥230
3A	1 000	30	wahlfrei
3B	1 000	30	≥230
4	1 000	20	≥230

## Neigung von Wippen Typ 1 (Axial Wippen) und Typ 4 (Schwingwippen) Max. 20°





# SVSS

Schweiz. Vereinigung für die  
Sicherheit von Spielanlagen

## **Generalversammlung vom 20. Juni 2025**

### **21. Diverses / Fragen**

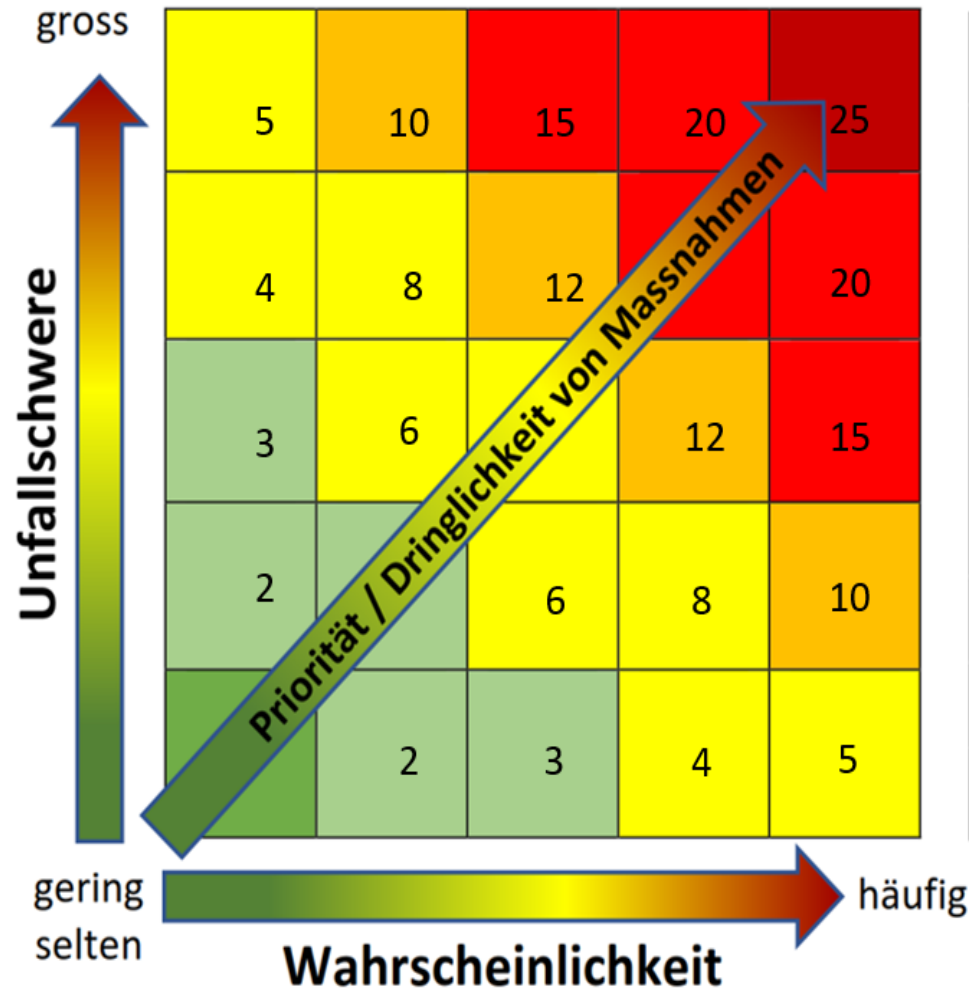
**Nicht alle Situationen und Risiken auf Spielplätzen sind in den Normen beschrieben. Daher sind zusätzlich Risikobewertungen erforderlich.**

Ziel dieser Bewertungen ist es, vertretbare (zulässige) von nicht tragbaren Risiken zu unterscheiden und zu beurteilen. Zur Erfassung der Risiken können verschiedene Methoden herangezogen werden.

Die Ergebnisse der Risikobewertung sowie die daraus abgeleiteten Beurteilungen müssen klar benannt und nachvollziehbar begründet werden. Dies gilt auch für die „Gleiche Sicherheit auf andere Weise,, (ausserhalb der Norm) .



### Zürcher Model (Punktesystem nach A. Hochstrasser)



25	A	Schwerste Verletzungen (Tod): <ul style="list-style-type: none"> <li>▪ Schädelverletzung,</li> <li>▪ Strangulation,</li> <li>▪ Querschnittslähmung, etc.</li> </ul>	<ul style="list-style-type: none"> <li>▪ Kopf- und Halsfangstelle,</li> <li>▪ Stürze aus grossen Höhen,</li> <li>▪ Kanten, Gegenstände und Hindernisse im Fallraum, etc.</li> </ul>
15-20		Schwere bis mittelschwere Körperverletzungen: <ul style="list-style-type: none"> <li>▪ Kopf- Rückenverletzungen,</li> <li>▪ Verlust von Gliedmassen,</li> <li>▪ gebrochene Gliedmassen,</li> <li>▪ schwere Augenverletzungen,</li> <li>▪ schwere Quetschungen,</li> <li>▪ schwere Verbrennungen, etc.</li> </ul>	<ul style="list-style-type: none"> <li>▪ Grosse bis mittelgrosse Mängel:  <ul style="list-style-type: none"> <li>▪ fehlender oder ungenügender Fallschutz,</li> <li>▪ Kanten, Gegenstände und Hindernisse im Fallraum,</li> <li>▪ fehlende Absturzsicherungen,</li> <li>▪ Fingerfangstellen,</li> <li>▪ stark erhitzende Materialien, etc.</li> </ul> </li> </ul>
10-12		Leichte Körperverletzungen: <ul style="list-style-type: none"> <li>▪ einfache Brüche,</li> <li>▪ grössere Quetschungen, Prellungen und Schürfungen,</li> <li>▪ Schnittverletzungen, etc.</li> </ul>	<ul style="list-style-type: none"> <li>▪ Mittelgrosse bis leichte Mängel:  <ul style="list-style-type: none"> <li>▪ Fuss- und Handfangstellen,</li> <li>▪ Quetsch- Klemmstellen,</li> <li>▪ Stürze aus geringer Höhe,</li> <li>▪ etc.</li> </ul> </li> </ul>
4-9	B		
<4	C	Bagatellunfälle: <ul style="list-style-type: none"> <li>▪ Quetschungen,</li> <li>▪ Prellungen,</li> <li>▪ Schürfungen,</li> <li>▪ etc.</li> </ul>	<ul style="list-style-type: none"> <li>▪ Sehr geringfügige Mängel:  <ul style="list-style-type: none"> <li>▪ leichte Quetsch- Klemmstellen,</li> <li>▪ Holzspiesse, vorstehende Teile</li> <li>▪ unerwartende Hindernisse,</li> <li>▪ etc.</li> </ul> </li> </ul>

# BFU-Risikobewertung

Die Risikobeurteilung nach der BFU ABCD Methode gewichtet stark vergangene Ereignisse (A + B) und den Faktor, ob der «Ort» oft von Kindern besucht wird. Letzteres ist bei Spielplatzanlagen immer gegeben.

2 - 4 Punkte: Sanierung angezeigt, sofern das Kosten-Nutzen-Verhältnis einer Sanierung gegeben ist.

5 - 7 Punkte: Sanierung empfohlen.

8 - 18 Punkte: Gefährlicher Ort. Sanierung unerlässlich.

\*(Stern) Wenn sich bei C 3 Punkte ergeben, müssen immer Massnahmen vorgeschlagen werden!



**A** Ereignets sich an diesem Ort in den letzten 5 Jahren ein Unfall mit Verletzungen, die eine (auch nichtärztliche) Behandlung verlangten?

**1** kein Unfall **Hinweis: Wenn A = 1, dann auch B = 1** **2** 1 - 2 **3** 3 oder mehr

**B** Welche Verletzungen wurden beim schlimmsten Unfall erlitten?

**1** Schürfwunden, Muskelzerrung, Verstauchung, kleine offene Wunden (ausgenommen am Kopf), gebrochene Finger und Zehen, kleinflächige Verbrennungen 1. Grades  
**2** Brüche (ausgenommen Finger, Zehen, Kopf), Gehirnerschütterung, offene Wunden am Kopf, im Gesicht  
**3** Innere Verletzungen, Schädelbruch, traumatische Hirnverletzung mit Bewusstlosigkeit, Verlust von Körperteilen, grossflächige Verbrennungen, Vergiftungen, welche einen Spitalaufenthalt erforderten, tödliche Verletzungen, Ertrinken

**C** Falls sich an diesem Ort Unfälle ereignen würden, welche Folgen hätte ein durchschnittlicher Unfall? (Die Beurteilung kann schlimmere oder weniger schlimme Unfallfolgen ergeben als diejenigen, die bei den tatsächlichen Unfällen erlitten wurden.)

**1** Schürfwunden, Muskelzerrung, Verstauchung, kleine offene Wunden (ausgenommen am Kopf), gebrochene Finger und Zehen, kleinflächige Verbrennungen 1. Grades  
**2** Brüche (ausgenommen Finger, Zehen, Kopf), Gehirnerschütterung, offene Wunden am Kopf, im Gesicht  
**3** Innere Verletzungen, Schädelbruch, traumatische Hirnverletzung mit Bewusstlosigkeit, Verlust von Körperteilen, grossflächige Verbrennungen, Vergiftungen, welche einen Spitalaufenthalt erforderten, tödliche Verletzungen, Ertrinken

**D** Wird der Ort häufig von Risikopersonen (Kindern) aufgesucht?

**1** selten **2** durchschnittlich oft **3** oft

**A**  x **B**  + **C**  x **D**

Total dieses Geräts  +  =  Punkte



# SVSS

Schweiz. Vereinigung für die  
Sicherheit von Spielanlagen

## **Generalversammlung vom 20. Juni 2025**

**21. Erfahrungen von neuen Fallschutzmaterialien (Hybrid-Systeme) etc.**

# Übersicht von Fallschutzmaterialien

		FEST			LOSE	
<b>Fallschutzmaterialien</b>	<b>NATÜRLICH</b>	Organisch			mineralisch	
						
						
						
	<b>HYBRID</b>					
	<b>SYNTHETISCH</b>	Elemente				
	<b>Ortsfest</b>					
						

## CocoTurf Kokosvlies



**Natürlich und unschädlich**  
Kokosvlies besteht zu 100% aus natürlichen  
Kokosnussschalenfasern und einem  
Naturkautschukkleberücken



## Kork / Corkeen

Kork ist ein zu 100 Prozent natürlicher, wiederverwertbarer und erneuerbarer Rohstoff. Er ist frei von Giftstoffen, Mikroplastik.

Herkunft: Portugal, Spanien, Marokko und Algerien

Corkeen hat zwei Korkschichten: eine flexible Basisschicht und eine feste Deckschicht.

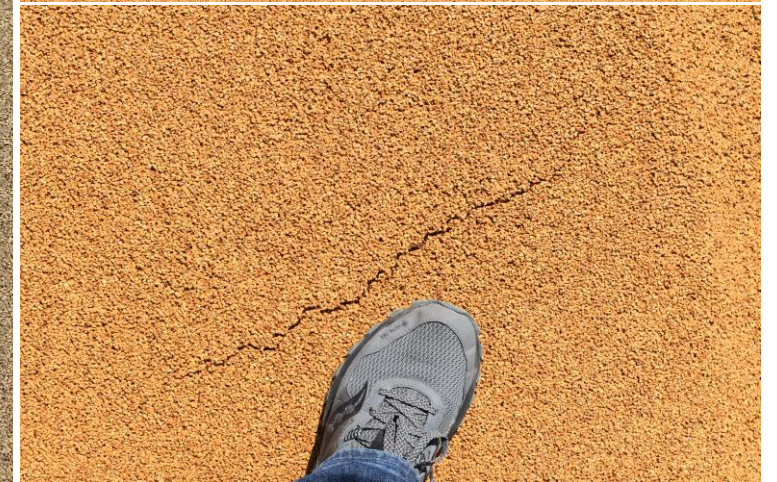
Die Langzeiterfahrung fehlt in der Schweiz noch.

Mögliche Probleme: Abspielen der Klebstoffe, Moos, Algen, Reparaturen, Preis, Entsorgung (Kleber)



## Kork / Corkeen

Rissbildungen einen Monat nach  
Einbau. (Ursache: Zu weicher  
Unterbau. Schaumstoffmatten?)



## Gummi-Lochmatten



Begrünung nach ca. 6. Monaten nach der Erstellung

## Gummi-Lochmatten



Begrünung nach ca. einem Jahr nach der Erstellung / Ansaat

## Gummi-Lochmatten



Die Matten eignen sich für Fallhöhen bis zu 130cm ( Erfahrung A. Hochstrasser)

## Hybridrasen-Systeme



- Faserlänge 25mm / 30mm
- Rolle à 25.00m x 2.40m

[Riteco AG](#)

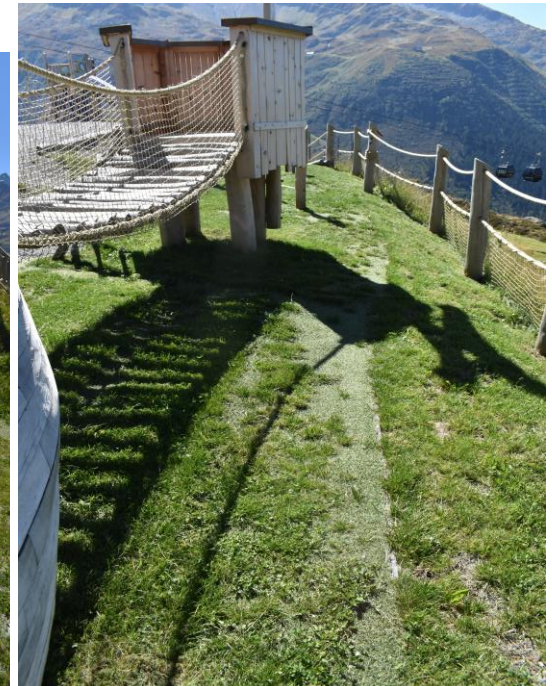
Gändlistrasse 50

CH-6468 Attinghausen



# Hybridrasen-Systeme

Nordic-Lawn GREEN HYBRID 32



## Nordic-Lawn GREEN HYBRID 32

Vollständig eingewachsen, nach 5 Jahren, geringe Nutzung und intensiven Unterhalt, (Wässern, Düngen).



# Hybridrasen-Systeme

Hybridrasen aus voll recyclefähigem Polyäthylen und Polypropylen, Breite 240 cm, Länge ab Rolle maximal 25 m, Mähhöhe 30 mm, Lieferung inklusive Befestigungsanker.

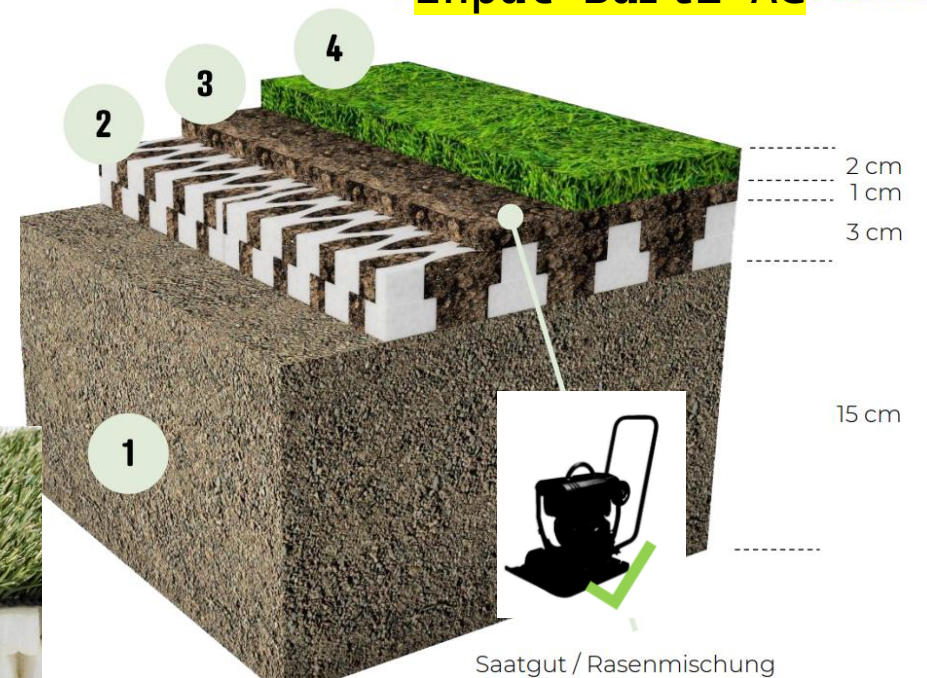
Die Shock Pad bestehend aus 2 zusammen-gefügten Matten, Breite 180 cm, Länge ab Rolle maximal 25m, mit integriertem Rautenmuster zur Verfüllung mit definiertem Saatgutmaterial, Dämpfungselement unterhalb BürliLawn Hybridrasen für eine Fallhöhe bis 2,4m.

Vertretungen: Bürli AG, Realsport AG



Position 1 + 3 müssen vom Gartenbauer bereitgestellt werden.  
Positions 1 + 3 doivent être fournies par l'horticulteur.  
Posizioni 1 + 3 devono essere fornite dall'orticoltore.

**Input Bürli AG**



## Weitere Erfahrungen mit neuen Fallschutz-Systemen?





# SVSS

Schweiz. Vereinigung für die  
Sicherheit von Spielanlagen

## **Generalversammlung vom 20. Juni 2025**

### **22. Diverses / Fragen**

**Termine:**

Nächste Fr. 20.06.2025.  
Ort wird bekannt gegeben

